

V.3 Index kvality ovzduší v regionech České republiky

Index kvality ovzduší (IKO) podává souhrnnou informaci o kvalitě ovzduší na konkrétní měřicí stanici a byl navržen Úsekem kvality ovzduší ČHMÚ ve spolupráci se Státním zdravotním ústavem (SZÚ). Aktuální hodnoty IKO jsou dostupné na internetových stránkách ČHMÚ¹, spolu s konkrétními radami a doporučeními SZÚ² k zajištění ochrany lidského zdraví (Tab. V.3.1). Uvedená zdravotní doporučení jsou podložena hodnoceními Světové zdravotnické organizace (WHO 2000).

V jednotlivých regionech převládala v roce 2022 velmi dobrá až dobrá kvalita ovzduší.

Index kvality ovzduší na městských a předměstských stanicích

Na městských a předměstských stanicích se v roce 2022 vyskytoval nejčastěji první stupeň IKO (1A a 1B, velmi dobrá až dobrá kvalita ovzduší), a to v rozmezí 60–76 % v závislosti na daném regionu (Obr. V.3.1). Nejvyšší výskyt byl zaznamenán v Jihomoravském kraji bez aglomerace Brno (76 %), nejnižší pak ve Středočeském kraji (60 %). Druhý stupeň IKO (2A a 2B, přijatelná kvalita ovzduší) byl nejčastěji zaznamenán ve Středočeském kraji (39 %), nejméně často v Jihomoravském kraji bez aglomerace Brno (24 %). Třetí stupeň IKO (3A a 3B, zhoršená až špatná kvalita ovzduší) byl zaznamenán ve všech regionech ČR, nejvíce pak v Libereckém kraji a v aglomeraci O/K/F-M (0,4 %).

Index kvality ovzduší na venkovských stanicích

Na venkovských stanicích se v roce 2022 vyskytoval nejčastěji první stupeň IKO, a to v rozmezí 55–71 % v závislosti na daném regionu (Obr. V.3.2). Nejvyšší výskyt prvního stupně byl zaznamenán v Moravskoslezském kraji bez aglomerace O/K/F-M (71 %), nejnižší v aglomeraci O/K/F-M (55 %). Druhý stupeň IKO byl nejčastěji zaznamenán v aglomeraci O/K/F-M (44 %), nejméně často v aglomeraci O/K/F-M (29 %). Třetí stupeň IKO byl zaznamenán ve všech regionech, kde je k dispozici měření z venkovských stanic, s výjimkou Jihočeského a Ústeckého kraje. Nejčastěji se třetí stupeň IKO vyskytoval v aglomeraci O/K/F-M (1 %).

Index kvality ovzduší na dopravních stanicích

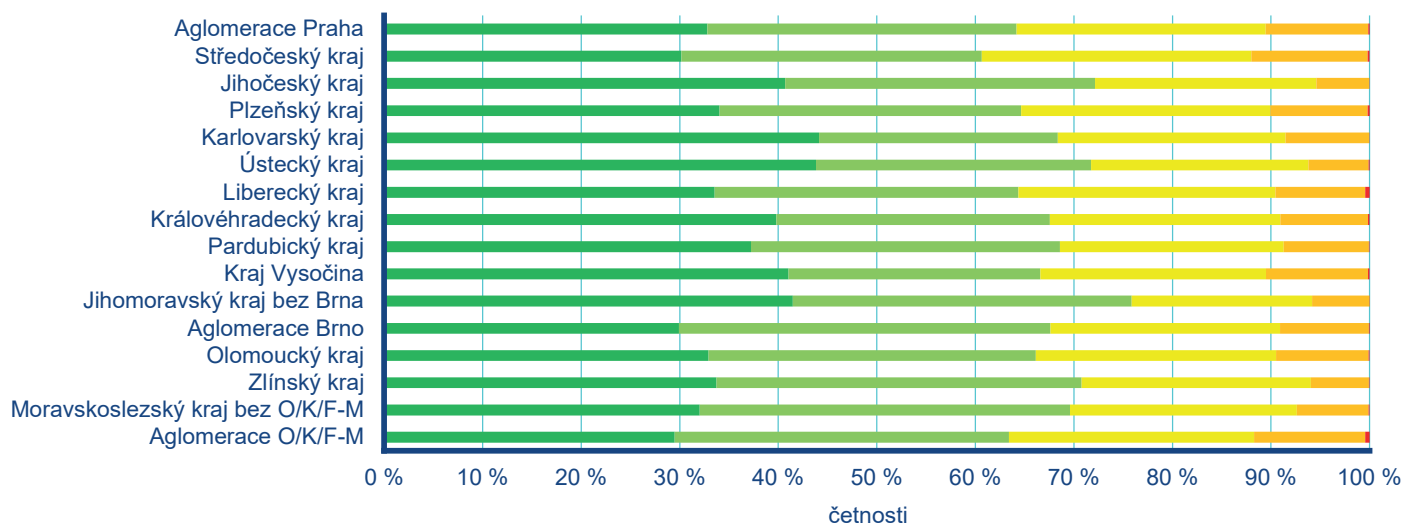
Na dopravních stanicích se v roce 2022 vyskytoval nejčastěji první stupeň IKO, a to v rozmezí 46–65 % v závislosti na daném regionu (Obr. V.3.3). Výjimku tvoří Středočeský kraj, kde převažoval druhý stupeň IKO (52,7 %) oproti prvnímu stupni (46,1 %). Nejvyšší výskyt prvního stupně byl zaznamenán v Pardubickém kraji (65 %). Druhý stupeň IKO byl po Ústeckém kraji nejčastěji zaznamenán v aglomeraci Praha (44 %), nejméně často v Pardubickém kraji (35 %). Třetí stupeň IKO byl zaznamenán ve všech regionech, kde jsou k dispozici měření z dopravních stanic. Nejčastěji se třetí stupeň IKO vyskytoval ve Středočeském kraji (1,2 %).

Tab. V.3.1 Doporučení SZÚ ke snížení expozice obyvatel znečišťujícími látkami a ochraně zdraví

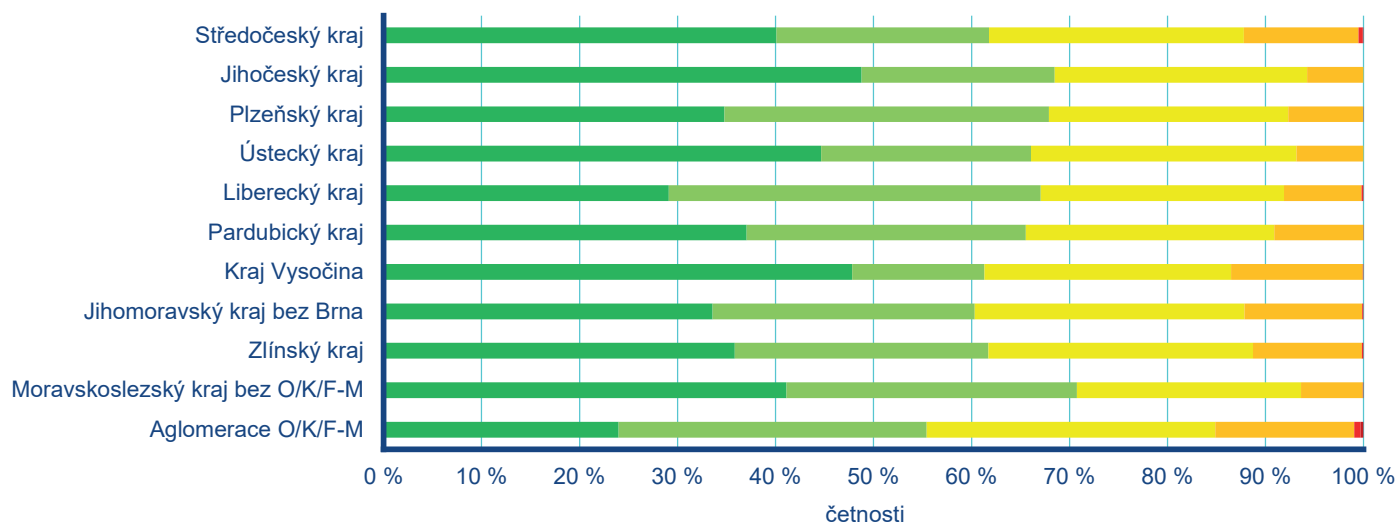
Stupeň	Kvalita ovzduší	Citlivé a ohrožené skupiny	Obecná populace
1A	velmi dobrá	Ideální podmínky pro pobyt venku.	Ideální podmínky pro pobyt venku.
1B	až dobrá	Venkovní aktivity bez omezení.	Venkovní aktivity bez omezení.
2A	přijatelná	V případě dobrého zdravotního stavu není třeba měnit své obvyklé venkovní aktivity.	Venkovní aktivity bez omezení.
2B		Zvažte snížení nebo odložení namáhavých venkovních činností, zejména pokud zaznamenáte příznaky, jako je kašel a dráždění krku.	Není třeba měnit své obvyklé aktivity venku.
3A	zhoršená až špatná	Omezte namáhavé činnosti zejména ve venkovním prostředí. Lidé s chronickým onemocněním, starší lidé a děti by měli omezit fyzickou aktivitu.	Zvažte snížení nebo odložení namáhavé venkovní činnosti.
3B		Zkraťte pobyt venku a vyhněte se při tom fyzické námaze.	Omezte nebo odložte namáhavé venkovní činnosti.

1 www.chmi.cz/files/portal/docs/uoco/web_generator/actual_3hour_data_CZ.html

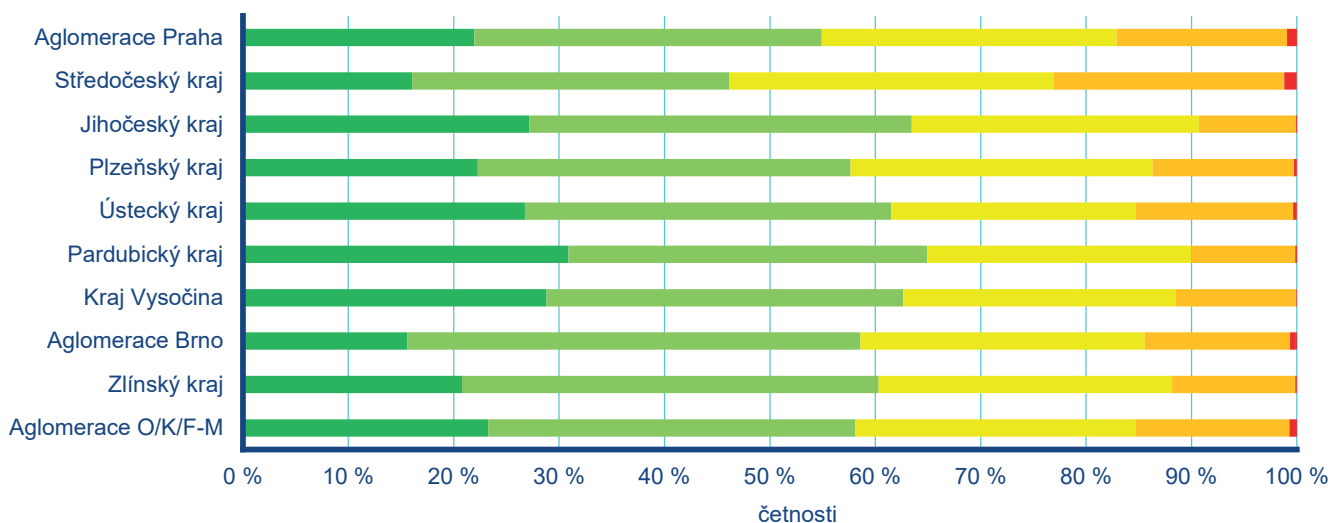
2 www.chmi.cz/files/portal/docs/uoco/web_generator/d_szu.pdf



Obr. V.3.1 Skladba indexu kvality ovzduší na městských a předměstských pozadových měřicích stanicích v jednotlivých regionech ČR, 2022



Obr. V.3.2 Skladba indexu kvality ovzduší na venkovských pozadových měřicích stanicích v jednotlivých regionech ČR, 2022



Obr. V.3.3 Skladba indexu kvality ovzduší na dopravních měřicích stanicích v jednotlivých regionech ČR, 2022

■ 1A ■ 1B velmi dobrá až dobrá KO ■ 2A ■ 2B přijatelná KO ■ 3A ■ 3B zhoršená až špatná KO