

Sníh a teploty na Štědrý den v minulých letech

Pro přesnější předpověď počasí na Štědrý den je stále brzy. Pomůžeme si ale klimatologickou statistikou. I když se počasí mezi lety často výrazně mění, z dlouhodobých pozorování se dá odhadnout pravděpodobnost, s jakou můžeme v Česku počítat s Vánoce na sněhu. Bývají častěji na sněhu nebo na blátě? To najdete v jedné z příložených map.

V následující zprávě se ohlédneme zpět za Vánoci na našem území i v jednotlivých krajských městech. Dozvíte se, jak často ležel na Štědrý den sníh nebo jaké sněhové a teplotní extrémy jsme naměřili na stanicích ČHMÚ.

Teplota vzduchu

Průměrná denní teplota vzduchu pro 24. prosinec je $-0,4\text{ °C}$ (za období let 1991–2020).

Nejteplejší Štědrý den s průměrnou teplotou vzduchu $6,4\text{ °C}$, jsme na území ČR zaznamenali v roce 1980. Druhý nejteplejší byl Štědrý den roku 1967 s průměrnou teplotou $5,8\text{ °C}$. Naopak **nejchladněji** (dle průměrné denní teploty vzduchu) bylo v letech 1961 a 1962 s průměrnou teplotou $-14,9$ a $-12,5\text{ °C}$. Nejchladnější Štědré dny v posledních 30 letech byly zaznamenány roku 1996 a 2003 s průměrnou teplotou $-10,5$ a $-10,3\text{ °C}$.

V **loňském roce** byla průměrná teplota vzduchu na našem území $4,7\text{ °C}$. Nejtepleji bylo v Praze, Klementinu, kde průměrná denní teplota vzduchu měla hodnotu $8,6\text{ °C}$. Nejchladněji bylo loni na Sněžce ($-4,0\text{ °C}$).

Jak je zřejmé z přiloženého grafu (*viz graf č. 1*), od roku 2008 neklesla průměrná denní teplota vzduchu na území ČR na Štědrý den pod 0 °C . Zažíváme tedy sérii nejteplejších Štědrých dnů za posledních 30 let.

Nejvyšší **maximální teplotu** vzduchu v historii, $14,5\text{ °C}$, jsme zaznamenali v roce 1958 na stanici Lučina v Moravskoslezském kraji a v Kolíně v roce 1977. Nejnižší **minimální teplotu** vzduchu jsme naměřili v roce 2001 na Šumavě (*viz mapa č. 1*). Na stanici ČHMÚ Horská Kvilda bylo minimum $-31,5\text{ °C}$. V mrazových kotlinách klesla teplota dokonce i pod -35 °C .

Sněhová pokrývka

Nejvíce sněhu na Štědrý den leželo na našem území v roce 1981 (*viz mapa č. 2*). Maximální výšku sněhové pokrývky v tomto roce (194 cm) zaznamenala stanice na nejvyšším vrcholu Jeseníků Praděd. V Krkonoších měla nejvíce sněhu (171 cm) stanice Labská bouda. V Beskydech bylo nejvíce sněhu tradičně na Lysé hoře, a to 174 cm. Krušnohorský Klínovec zaznamenal 142 cm a na Šumavě jsme na Filipově Huti naměřili 164 cm. V Ostravě jsme zaznamenali celkovou výšku sněhové pokrývky 31 cm, v Brně 20 cm a v Liberci dokonce 40 cm. Ale například na stanici Praha, Karlov ležely pouze 4 cm.

V **Praze** bylo nejvíce sněhu na Štědrý den v roce 1969, a to 29 cm.

Rekordní výšku sněhové pokrývky v historii jsme na Štědrý den naměřili v roce 1974 v Krkonoších na Vrbatově boudě, kde leželo 215 cm sněhu.

V **loňském roce** ležel sníh kromě hor jen ve východní polovině našeho území, a to i v nížinách. Například v Ostravě a v Olomouci byly ráno 2 cm sněhu. Maximum sněhu bylo na Šumavě, stanice Blatný vrch zaznamenala výšku sněhové pokrývky 64 cm.

Nový sníh

Nejvyšší přírůstek nového sněhu jsme v průměru na našem území zaznamenali v roce 1959. Sněžilo takřka na celém území, kromě západních Čech. Nejvíce nového sněhu jsme tehdy zaznamenali na stanici Velké Karlovice, Kasárna v Beskydech (36 cm).

Nejvíce nového sněhu na stanici, celkem 40 cm, napadlo na Štědrý den na Špičáku (973 m n. m.) v roce 1970.

Štědrý den v našich krajských městech

Nejchladnější Štědrý den zažili obyvatelé Pardubic v roce 2001, kdy minimální teplota vzduchu klesla až na $-23,5\text{ °C}$.

Nejtepleji měli na Štědrý den v Českých Budějovicích v roce 1977 s maximální teplotou vzduchu $14,2\text{ °C}$.

Nejvíce nasněžilo v Brně v roce 1981. Denní přírůstek sněhu na stanici Brno, Tuřany byl 15 cm. **Nejvíce sněhu** na Štědrý den leželo v Liberci v roce 1981, a to 40 cm.

Na pražských stanicích napadlo nejvíce nového sněhu na Štědrý den v roce 1970, kdy jsme na stanici Praha, Karlov zaznamenali 10 cm nového sněhu a na stanici Praha, Ruzyně dokonce 13 cm nového sněhu. Od té doby nebylo dne 24. prosince na pražských stanicích zaznamenáno více než 5 cm nového sněhu.

Krajské město	Maximální teplota vzduchu (v roce)	Minimální teplota vzduchu (v roce)	Výška nového sněhu (v roce)	Maximální výška sněhové pokrývky (v roce)
Brno	11,7 °C (1967)	-15,5 °C (2001)	15 cm (1981)	20 cm (1981)
České Budějovice	14,2 °C (1977)	-21,1 °C (1940)	13 cm (1938)	23 cm (1899)
Hradec Králové	11,4 °C (2020)	-18,1 °C (2001)	11 cm (1959)	22 cm (1899, 2001)
Jihlava	10,5 °C (2020)	-22,0 °C (1961)	5 cm (1970)	22 cm (1969)
Karlovy Vary	10,8 °C (2020)	-18,2 °C (2001)	13 cm (1954)	35 cm (2001)
Liberec	10,7 °C (2020)	-19,3 °C (1940)	12 cm (1970, 1986)	40 cm (1981)
Olomouc	10,6 °C (1958)	-17,9 °C (2001)	10 cm (1981)	20 cm (1981)
Ostrava	12,3 °C (2013)	-15,4 °C (2001)	4 cm (1970, 1995)	31 cm (1981)
Pardubice	12,8 °C (2020)	-23,5 °C (2001)	12 cm (1956)	17 cm (1981, 2001)
Plzeň	12,2 °C (1977)	-17,7 °C (2001)	6 cm (2010)	23 cm (1969)
Praha	13,2 °C (1977)	-15,7 °C (1963)	10 cm (1970)	29 cm (1969)
Ústí nad Labem	11,9 °C (2014)	-17,8 °C (1963)	6 cm (2010)	28 cm (1981)
Zlín	11,2 °C (1973)	-21,8 °C (1961)	10 cm (1959)	14 cm (1986)

Pozn. Data pro Prahu jsou z klimatologické stanice Praha, Karlov

V následující tabulce je počet Štědrých dnů se sněhovou pokrývkou o výšce alespoň 1 cm v krajských městech za posledních 30 let. V Praze byl Štědrý den se sněhovou pokrývkou naposledy v roce 2010, kdy stanice Praha, Karlov zaznamenala ráno sněhovou pokrývku 4 cm.

Krajské město	Výška sněhu ≥ 1 cm na Štědrý den za posledních 30 let	Naposledy v roce
Brno	10x	2021 (3 cm)
České Budějovice	6x	2007 (1 cm)
Hradec Králové	7x	2010 (5 cm)
Jihlava	13x	2016 (2 cm)
Karlovy Vary	10x	2010 (24 cm)
Liberec	18x	2016 (2 cm)
Olomouc	11x	2021 (2 cm)
Ostrava	8x	2021 (2 cm)
Pardubice	5x	2002 (5 cm)
Plzeň	6x	2010 (16 cm)
Praha	5x	2010 (4 cm)
Ústí nad Labem	12x	2012 (6 cm)
Zlín	8x	2021 (4 cm)

Pravděpodobnost bílých Vánoc

V mapě (viz mapa č. 3) je zobrazena pravděpodobnost (v procentech) bílých Vánoc z dat po roce 2000. Jako „bílé Vánoce“ jsou brány ty, kdy v čase měření sněhu – tj. 07:00 ráno ležel alespoň 1 cm sněhu a to buď 24. 12. anebo 25. 12.

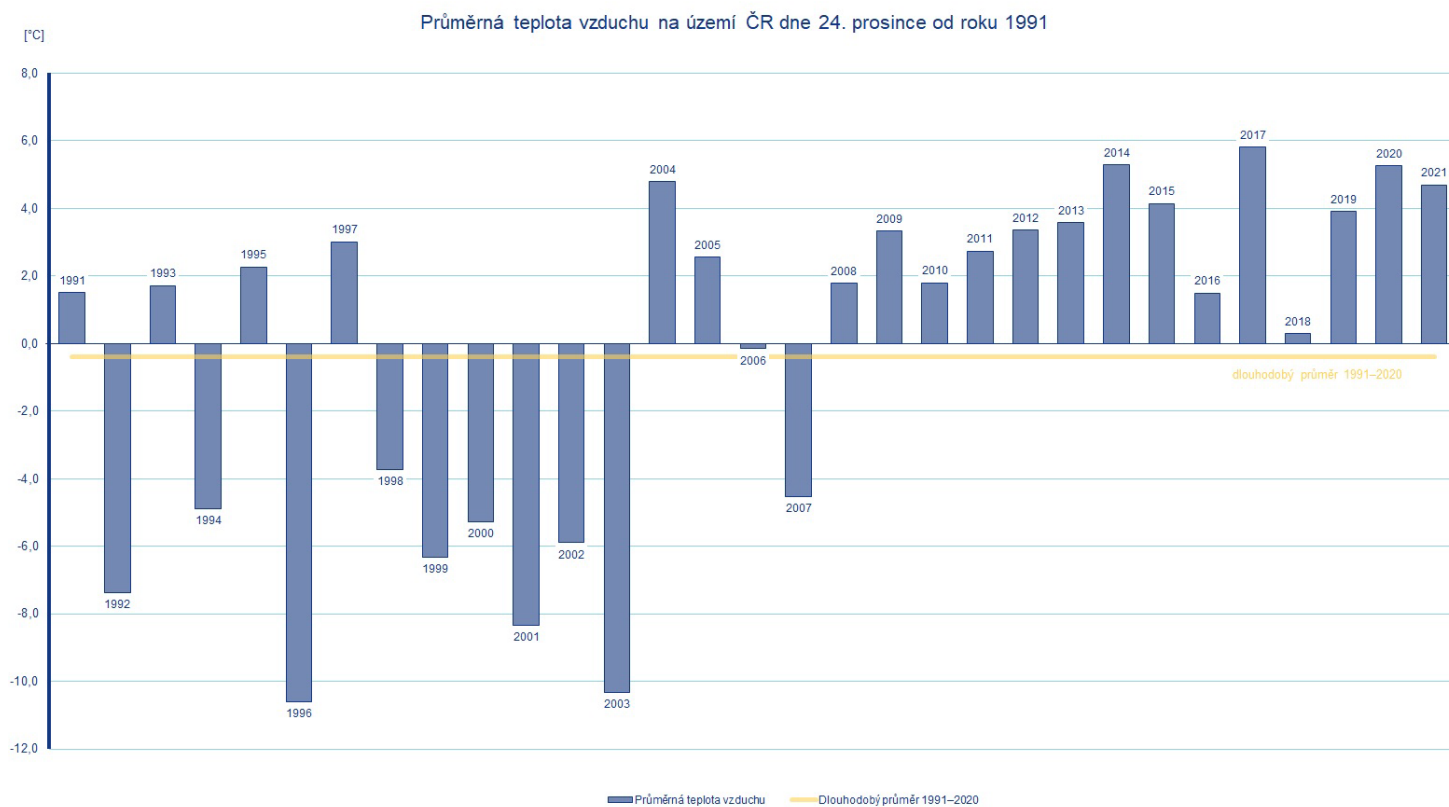
Z mapky je patrné, že rozdíly v pravděpodobnosti Vánoc na sněhu jsou dány zejména nadmořskou výškou. V oblastech jako je východní Polabí, jižní Morava, jihozápadní Plzeňsko, okolí Prahy nebo Českých Budějovic je pravděpodobnost bílých Vánoc nižší než 20 %. Ve středních polohách se pravděpodobnost zvyšuje na hodnoty mezi 30 a 40 %. Ve vyšších polohách – zhruba 600 až 800 m n. m. je pravděpodobnost Vánoc na sněhu cca 40 až 60 %. Na horách (polohy nad 1000 m) pak přesahuje zpravidla 80 %, na hřebenech pohraničních hor i 90 %.

Pravděpodobnost bílých Vánoc v krajských městech

1. Liberec – kolem 60 %
2. Karlovy Vary – 30 až 40 %
3. Jihlava – 30 až 40 %
4. Zlín – 30 až 40 %
5. Ostrava – kolem 30 %
6. Ústí nad Labem – kolem 30 %
7. Olomouc – 20 až 30 %
8. Brno – 20 až 30 %
9. České Budějovice – do 20 %
10. Praha – do 20 %
11. Pardubice – do 20 %
12. Hradec Králové – do 20 %
13. Plzeň – do 20 %

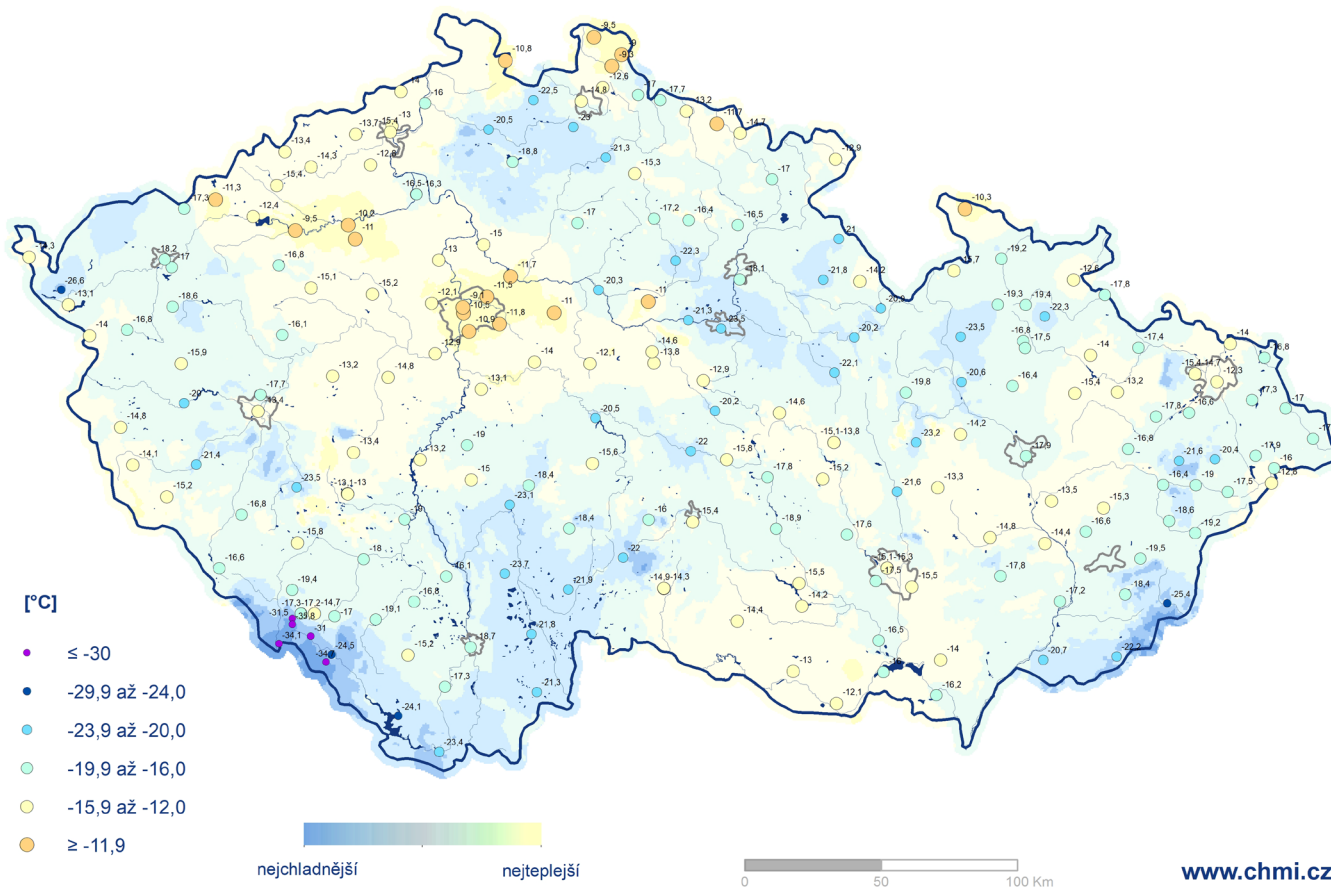
Přílohy

1. Průměrná denní teplota vzduchu pro 24. prosinec na území ČR od roku 1991



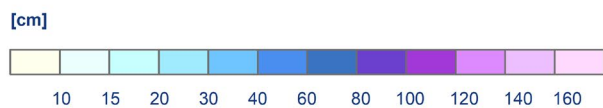
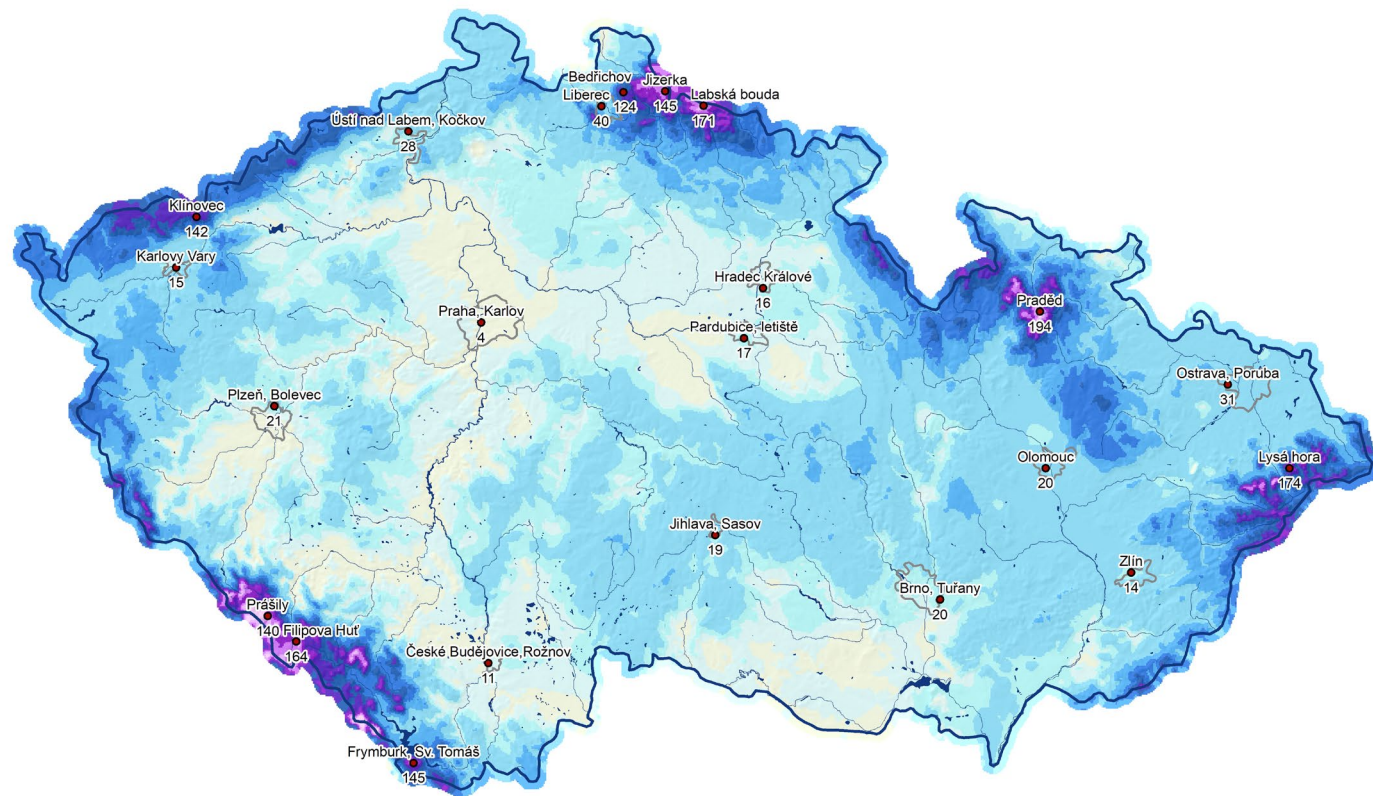
2. Minimální teplotu vzduchu 24. prosince 2001

Minimální teplota vzduchu 24. prosince 2001



3. Výška sněhové pokrývky dne 24. prosince 1981 v 7:00 hodin

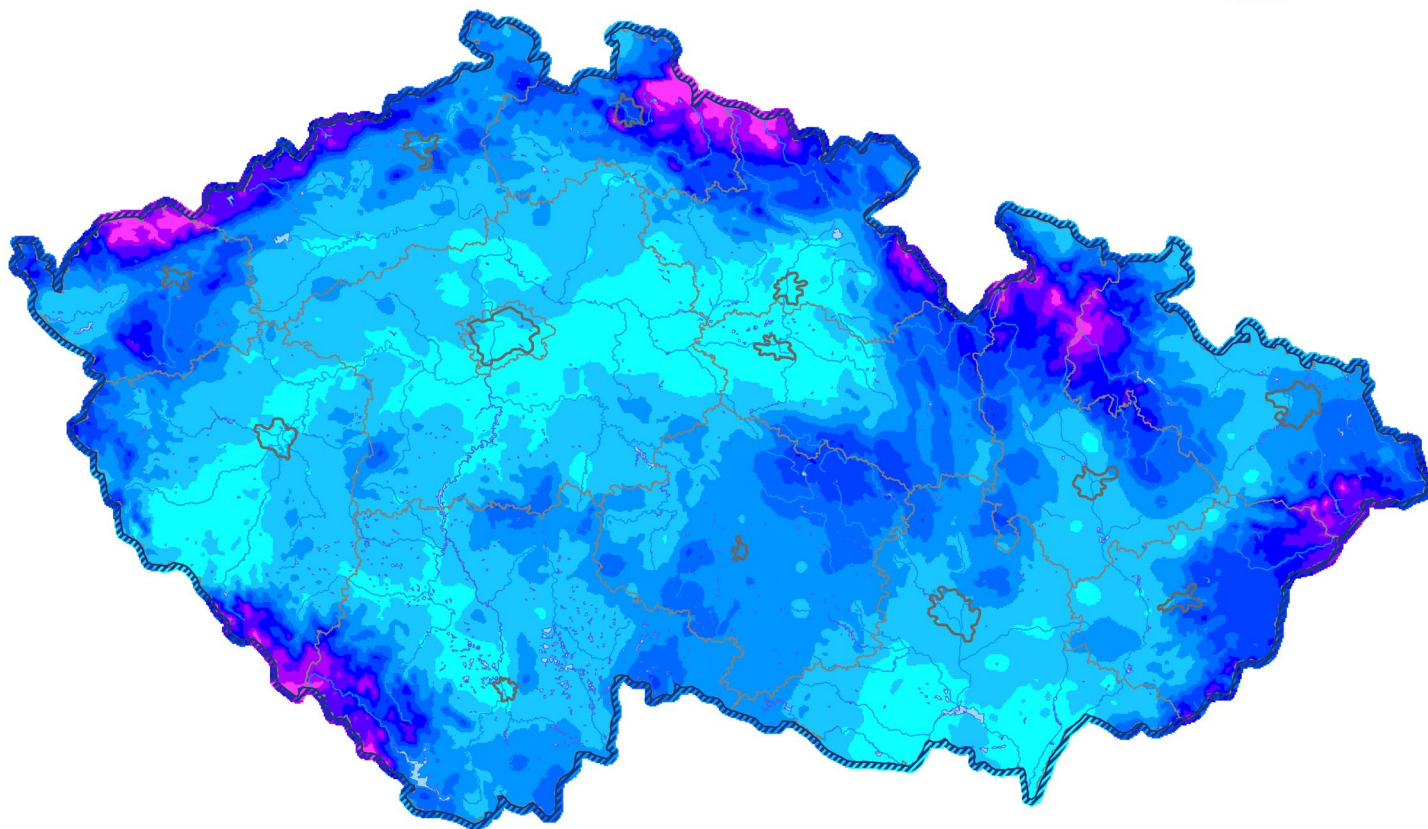
Výška sněhové pokrývky 24. prosince 1981 v 7:00



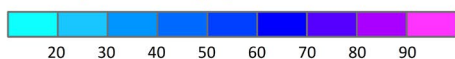
www.chmi.cz

4. Pravděpodobnost bílých Vánoc

Pravděpodobnost bílých Vánoc



Pravděpodobnost [%]



Kontakt:

Jan Doležal

Tiskové a informační oddělení

e-mail: info@chmi.cz

tel.: 724342542

Autoři textu:

Ing. Veronika Šustková, Oddělení meteorologie a klimatologie Ostrava

Mgr. Pavel Vacík, Oddělení meteorologie a klimatologie Plzeň

RNDr. Lenka Crhová, Ph.D., Oddělení všeobecné klimatologie