

Informace o sněhové pokrývce na území ČR k 18. 3. 2024

V úvodu týdne zejména východní polovinu území ovlivňovala tlaková níže a po její zadní straně k nám přechodně proudil chladnější vzduch. Ve středu se nad naše území od západu rozšířila oblast vyššího tlaku vzduchu. Ve čtvrtek přešla přes naše území teplá fronta a začal k nám proudit teplý vzduch od jihozápadu. Během sobotního dne pak přešla od západu až severozápadu studená fronta, za kterou v neděli na naše území proudil chladný vzduch od severozápadu až severu.

Minimální teploty byly v úvodu týdne od +10 do +5 °C, v dalších dnech postupně klesaly na +4 až -1 °C a jen místy bylo okolo +6 °C. V pátek a v sobotu byly opět vyšší v intervalu od +10 až +5 °C, v neděli se pak opět ochladilo na hodnoty od +5 do 0 °C. Maximální denní teploty vystupovaly nejčastěji na +10 do +15 °C, v pondělí a v sobotu místy i více a nejtepleji bylo v pátek v Čechách, místy 15 až 20 °C. Naopak v úterý při trvalejších srážkách bylo zejména ve východní polovině území pouze +7 až +11 °C a neděli se ochladilo na +8 až +13 °C.

Teplo bylo také na horách. Nejčastěji se zde teploty pohybovaly od +1 do +6 °C, v horských údolích i okolo +8 °C. Noční teploty klesaly do okolí nuly a při delším vyjasnění v údolích i slabě pod nulu. Nejtepleji bylo v pátek a v sobotu, většinou +6 až +11 °C a nad nulou byly převážně i noční teploty. V neděli se ochladilo na +1 až +6 °C a ráno bylo okolo nuly.

Srážky se vyskytovaly zejména v pondělí a v úterý a na východě Moravy doznávaly v noci na středu. Nejvíce přišlo ve východní polovině území, na Moravě a na Českomoravské vrchovině napršelo za dva dny nejčastěji 15 až 40 mm. Srážky byly dešťové i na horách a pouze v noci na středu se na hřebenech nejvyšších hor vyskytly srážky smíšené či sněhové. Na Lysé hoře v Beskydech napadl 1 cm. Ve středu a ve čtvrtek byly srážky minimální. V pátek místy napršelo od 2 do 5 mm a výjimečně až 8 mm. V sobotu se dešťové srážky vyskytly na většině území, nejčastěji bylo naměřeno od 1 do 5 mm, na severu Čech místy okolo 10 mm a nejvíce srážek bylo v Beskydech (10 až 20 mm). Do nedělního rána napadly na Lysé hoře v Beskydech 2 cm sněhu. V neděli během dne už se srážky nevyskytovaly.

K pondělnímu ránu (18. 3.) sněhu na hřebenech nejvyšších hor opět ubylo. Souvislá sněhová pokrývka ležela převážně jen v nejvyšších polohách v průměru nad 1150 m n. m. V Krkonoších leželo 10 až 125 cm. Na Šumavě leží v nejvyšších polohách 10 až 137 cm, na hřebeni Hrubého Jeseníku 10 až 60 cm, v Beskydech je na nejvyšších vrcholech jen nesouvislá pokrývka. V Jizerských a Orlických horách je na hřebenech pouze sporadicky nesouvislá pokrývka, v Krušných horách se již sníh téměř nevyskytuje. Na Českomoravské vrchovině, ani v jiných vrchovinách a hornatinách, už sníh neleží.

Odhad celkového množství vody ve sněhové pokrývce na území ČR k 18. 3. 2024 činí cca 0,110 mld. m³, což představuje v průměru cca 1,4 mm (1,4 litry na jeden metr čtvereční).

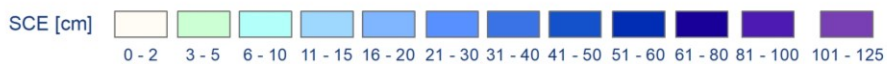
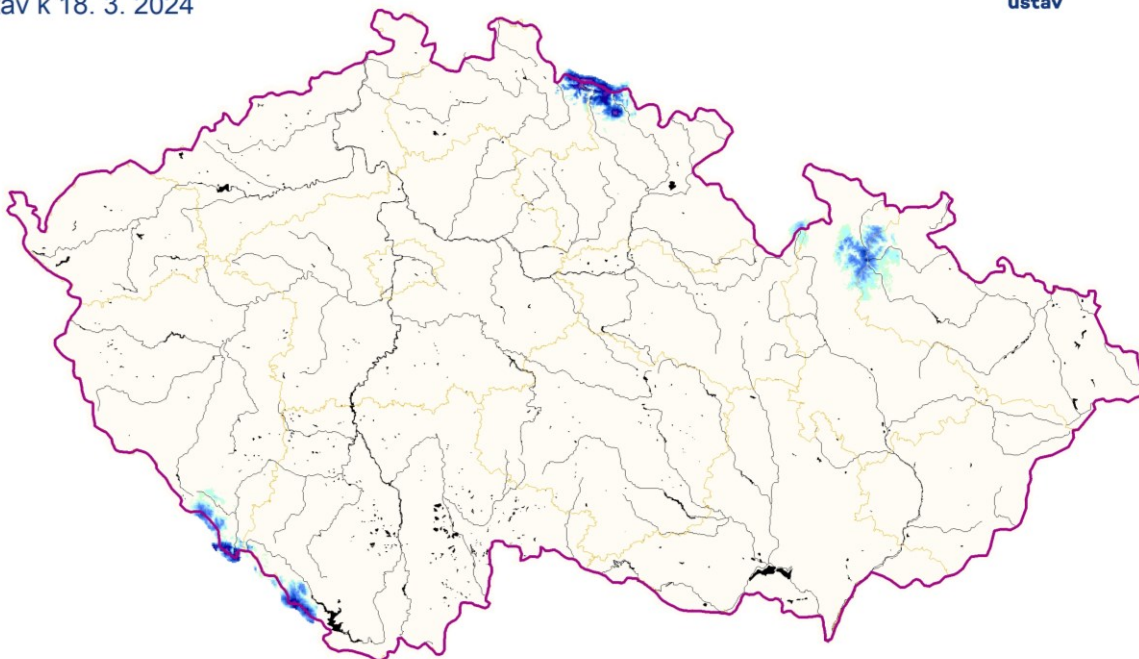
Omezený počet stanic, které aktuálně měří sníh, vliv expozice a vegetace neumožňují již věrohodnou interpolaci dat a vypočtené údaje nemusejí v některých oblastech přesně odpovídat skutečnému množství zásob vody ve sněhové pokrývce. **Vypočtená data je proto nutné brát jako orientační.**

Tabulka - Zásoba vody ve sněhové pokrývce v jednotlivých krajích

Kraj	Průměrná SVH [mm]	Objem vody [mil. m ³]
Středočeský	0	0
Praha	0	0
Jihočeský	1,5	15,1
Ústecký	0	0
Liberecký	3,9	12,3
Zlínský	0	0
Vysočina	0	0
Plzeňský	2,2	16,6
Pardubický	0,1	0,5
Olomoucký	3,6	18,5
Moravskoslezský	2,3	12,8
Královhradecký	7,2	34,3
Karlovarský	0	0
Jihomoravský	0	0

Výška sněhové pokrývky (SCE)

Stav k 18. 3. 2024



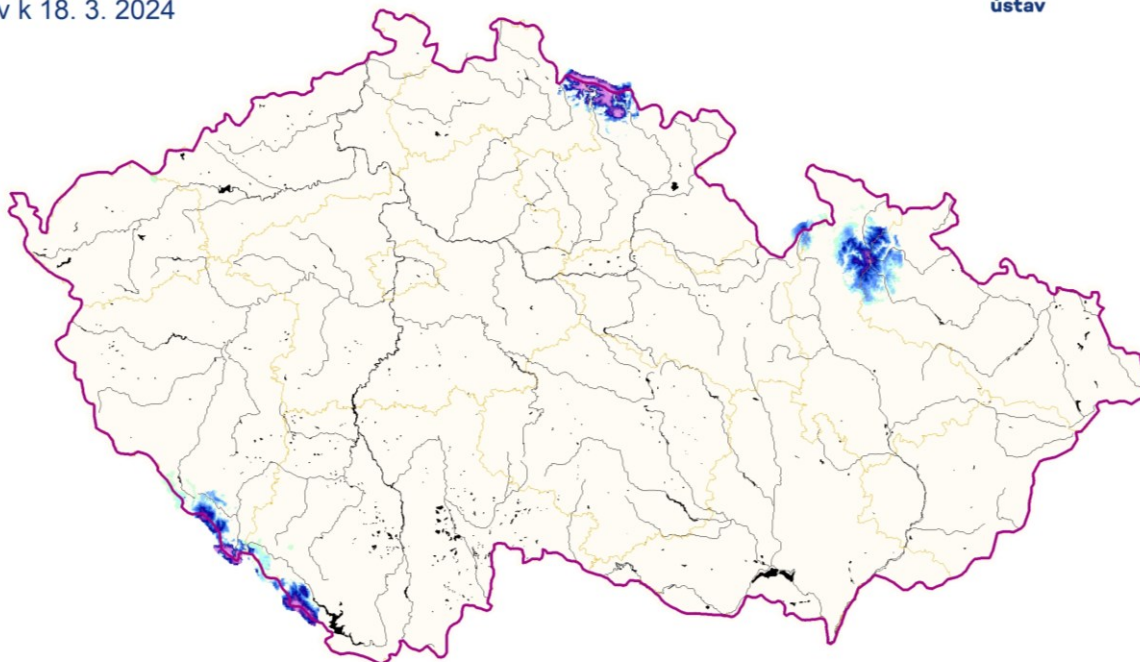
Vytvořeno: 19. 3. 2024 využitím aplikace ClidataGIS 10



www.chmi.cz

Vodní hodnota sněhu (SVH)

Stav k 18. 3. 2024



Vytvořeno: 19. 3. 2024 využitím aplikace ClidataGIS 10



www.chmi.cz

Tabulka - Zásoba vody ve sněhové pokrývce ve vybraných profilech

Povodí po profil	Odtoková výška [mm]	Objem [mil.m ³]	Povodí po profil	Odtoková výška [mm]	Objem [mil.m ³]
Orlice po Týniště n. Orlicí	0	0	Opava po ústí	6,9	14,4
Labe po Přelouč	5,4	34,7	Odra po státní hranici	3,0	14,2
Cidlina po Sány	0,0	0,0	Olše po Věřňovice	0	0
Jizera po ústí	5,2	11,4	Morava po Moravičany	7,4	11,5
Vltava po VD Lipno	18,4	17,5	Bečva po ústí	0	0
Otava po ústí	4,2	16,1	Morava po Strážnici	1,3	11,9
Lužnice po ústí	0	0	Dyje po VD Vranov	0	0
Vltava po VD Orlík	2,9	35,1	Svitava po ústí	0	0
Sázava po ústí	0	0	Jihlava po ústí	0	0
Berounka po ústí	0	0	Svratka po ústí	0	0
Ohře po VD Nechanice	0	0	Morava a Dyje	0,6	14,5
Labe po Děčín	1,6	81,7			

Tabulka - Rozložení vodní hodnoty sněhu v závislosti na nadmořské výšce

Nadmořská výška [m n, m,]	Územní podíl plochy [%]	Průměrná SVH [mm]
do 300	24,2	0
300-500	42,1	0
500-700	25,8	0,2
700-900	5,7	3,7
900-1100	1,7	26,1
více než 1100	0,5	138,3

Výhled: Také během následujících dní bude docházet k dalšímu odtávání sněhu z hřebenů nejvyšších hor. V první polovině týdne především z hřebenů Šumavy, protože zde bude pokračovat teplé počasí, naopak na severovýchodních pohraničních horách bude ještě pokračovat převážně mrazivé počasí. Od čtvrtka do soboty bude sníh odtávat z hřebenů všech nejvyšších hor. Ochlazení dorazí pravděpodobně ze soboty na neděli a především v neděli se mohou na horách vyskytnout sněhové srážky.

Zpracovali: Bercha, Kimlová, Šťastný ČHMÚ OAH, OHP