



ČESKÝ HYDROMETEOROLOGICKÝ ÚSTAV

Centrální předpovědní pracoviště v Praze

Oddělení hydrologických předpovědí

Informace o sněhové pokrývce na území ČR k 11. 2. 2019

Na začátku týdne přecházela od severozápadu přes naše území okluzní fronta. Od středy postupovala ze střední Evropy k východu tlaková výše, po jejíž zadní straně k nám od jihu proudil teplejší vzduch. Ve čtvrtek a v noci na pátek přešla studená fronta. Během pátku k nám po přední straně hluboké tlakové níže začal proudit teplý vzduch od jihozápadu.

V pondělí bylo oblačno až zataženo, v úterý a ve středu jasno až polojasno. Nejvyšší denní teploty dosahovaly -2 až +2 °C, nejnižší noční -7 až -11 °C, na horách při vyjasnění až -13 °C. Od středy se začalo pozvolna oteplovat. S výjimkou polojasného pátku převažovalo od čtvrtka do neděle oblačno až zataženo. Nejvyšší denní teploty ke konci týdne stouply postupně až na 4 až 8 °C, nejnižší noční na +3 až -1 °C, v horských oblastech byla denní maxima většinou od -3 do +1 °C, na Šumavě vystoupaly teploty až k +5°C.

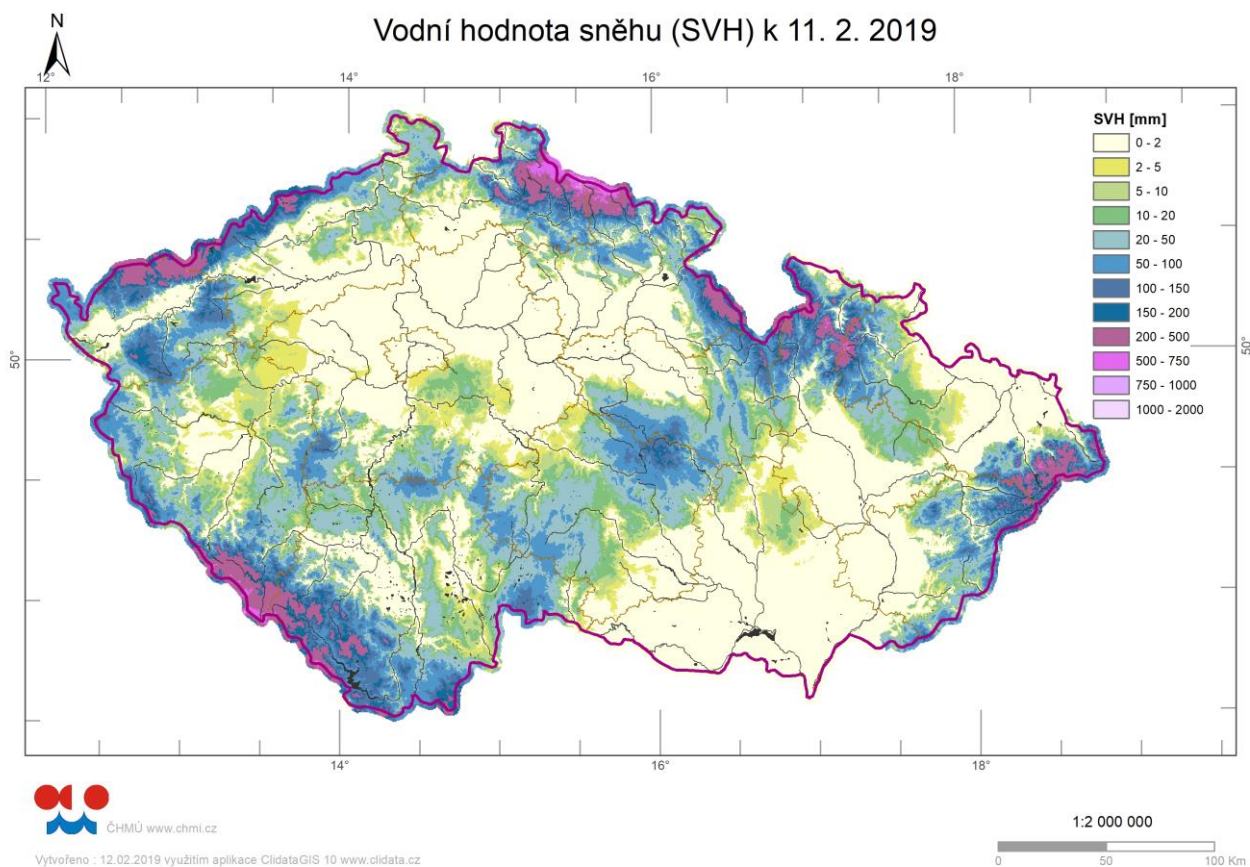
Nový sníh napadl v pondělí na jihu Čech, na jihu Moravy a Českomoravské vrchovině, a to od 2 do 10 cm (nejvíce Vacov v jihozápadních Čechách 16 cm). Ve čtvrtek spadlo do 3 cm na severovýchodě Čech a v neděli 5 až 10 cm ve většině horských oblastí (Churáňov, Plechý, Březník 10 cm, Pec pod Sněžkou 9 cm). V porovnání s minulým týdnem zůstaly zásoby sněhu v horských oblastech na stejné úrovni nebo jich slabě přibýlo. V nižších středních a v nižších polohách zásoby vody ve sněhu vlivem oteplení v posledních dnech výrazně ubyly.

Na hřebenech Krkonoš leží v současnosti 130 až 230 cm, v Jizerských horách 140 až 190 cm, na Šumavě 120 až 200 cm, v Hrubém Jeseníku a okolí 110 až 160 cm, v Krušných horách 110 až 175 cm, v Beskydech 100 až 170 cm a v Orlických horách 100 až 150 cm. K pondělnímu ránu (11. 2. 2019) bylo nejvíce sněhu naměřeno v Krkonoších na Lysé hoře, kde bylo 227 cm, což odpovídalo 833 mm vodní hodnoty, dále na Labské boudě v Krkonoších 229 cm, na Šumavě na Březníku, hřebeni 200 cm a v Beskydech na Lysé hoře, kde leží 169 cm a 504 mm vodní hodnoty.

Odhad celkového množství vody ve sněhové pokrývce na území ČR k 11. 2. 2019 činí cca 2,75 mld. m³, což představuje v průměru cca 34,9 mm (34,9 litrů na jeden metr čtvereční).

Kraj	průměrná SVH (mm)	Objem vody (mil. m ³)
Středočeský	6,8	74,9
Praha	0,2	0,1
Jihočeský	49,4	497,3
Ústecký	28,6	152,7
Liberecký	90,5	286,1
Zlínský	31,5	124,7
Vysočina	27,2	188,3
Plzeňský	44,4	335,8
Pardubický	30,3	137,0
Olomoucký	37,5	192,7
Moravskoslezský	43,9	244,3
Královohradecký	53,1	253,0
Karlovarský	74,4	246,6
Jihomoravský	2,1	14,8

Tabulka – Zásoba vody ve sněhové pokrývce v jednotlivých krajích ČR



Rozložení vodní hodnoty sněhu (SVH) na území ČR

Povodí po profil	odtoková výška (mm)	objem (mil,m ³)
Orlice po Týniště n, Orlicí	74,1	115,1
Labe po Přelouč	53,8	346,2
Cidlina pod Sáňy	6,2	7,1
Jizera po ústí	97,0	212,6
Vltava po VD Lipno	180,4	171,2
Otava po ústí	73,8	283,2
Lužnice po ústí	27,7	117,2
Vltava po VD Orlík	60,7	734,9
Sázava po ústí	19,8	86,1
Berounka po ústí	21,7	192,1
Ohře po VD Nechanice	72,0	260,3
Labe po Děčín	37,5	1915,8

Povodí po profil	odtoková výška (mm)	objem (mil,m ³)
Opava po ústí	39,7	82,9
Odra po státní hranici	41,2	194,6
Olše po Věřňovice	63,7	68,3
Morava po Moravičany	90,9	141,7
Bečva po ústí	54,4	88,1
Morava po Strážnici	30,4	278,0
Dyje po VD Vranov	19,9	44,1
Svitava po ústí	12,5	14,4
Jihlava po ústí	12,7	38,0
Svratka po ústí	18,3	75,3
Morava a Dyje	20,0	481,8

Tabulka - Zásoba vody ve sněhové pokrývce ve vybraných profilech

Nadmořská výška	územní podíl plochy (%)	průměrná SVH (mm)
do 300 m	24,2	0,3
300-500 m	42,1	10,6
500-700 m	25,8	52,4
700-900 m	5,7	167,5
900-1100 m	1,7	297,5
více než 1100 m	0,5	470,4

Tabulka - Rozložení vodní hodnoty sněhu v závislosti na nadmořské výšce

Výhled:

Předpokládáme, že zásoby vody ve sněhové pokrývce budou v průběhu týdne ve vyšších polohách setrvalé, ve středních a zejména v nižších polohách bude docházet k odtávání.

Zpracoval: Bercha, Kimlová, ČHMÚ OHP, OAH