



ČESKÝ HYDROMETEOROLOGICKÝ ÚSTAV

Centrální předpovědní pracoviště v Praze

Oddělení hydrologických předpovědí

Informace o sněhové pokrývce na území ČR k 26. 2. 2018

Po celý týden proudil na naše území kolem tlakové výše nad severní Evropou studený pevninský vzduch od severovýchodu. Zpočátku ještě na jihu území počasí částečně ovlivňovala tlaková níže se středem nad Itálií. Koncem období příliv studeného vzduchu od severovýchodu zesiloval.

Zpočátku týdne bylo oblačno až zataženo, nejvyšší denní teploty dosahovaly -1 až +3 °C, v 1000 m na horách kolem -5 °C a nejnižší -3 až -7 °C, při déletrvajícím zmenšené oblačnosti a na sněhové pokrývce kolem -9 °C. Od čtvrtka bylo během dne převážně jasno až polojasno, na severu a severovýchodě území oblačno, na horách místy, sněhové přeháňky, Nejnižší teploty klesaly na -10 až -14 °C, při slabém větru a sněhové pokrývce kolem -17 °C, na hřebenech hor i na -20 °C, ojediněle i níže.

V uplynulém týdnu sněžilo sporadicky. V pondělí pouze na Šumavě do 2 cm, ve středu v oblasti Krušných hor cca 4 cm, v pátek, sobotu a neděli sněžilo jen na severních pohraničních horách, nejvíce v Krkonoších a Hrubém Jeseníku připadlo cca 15 cm, v Beskydech do 6 cm. Na ostatním území většinou nesněžilo.

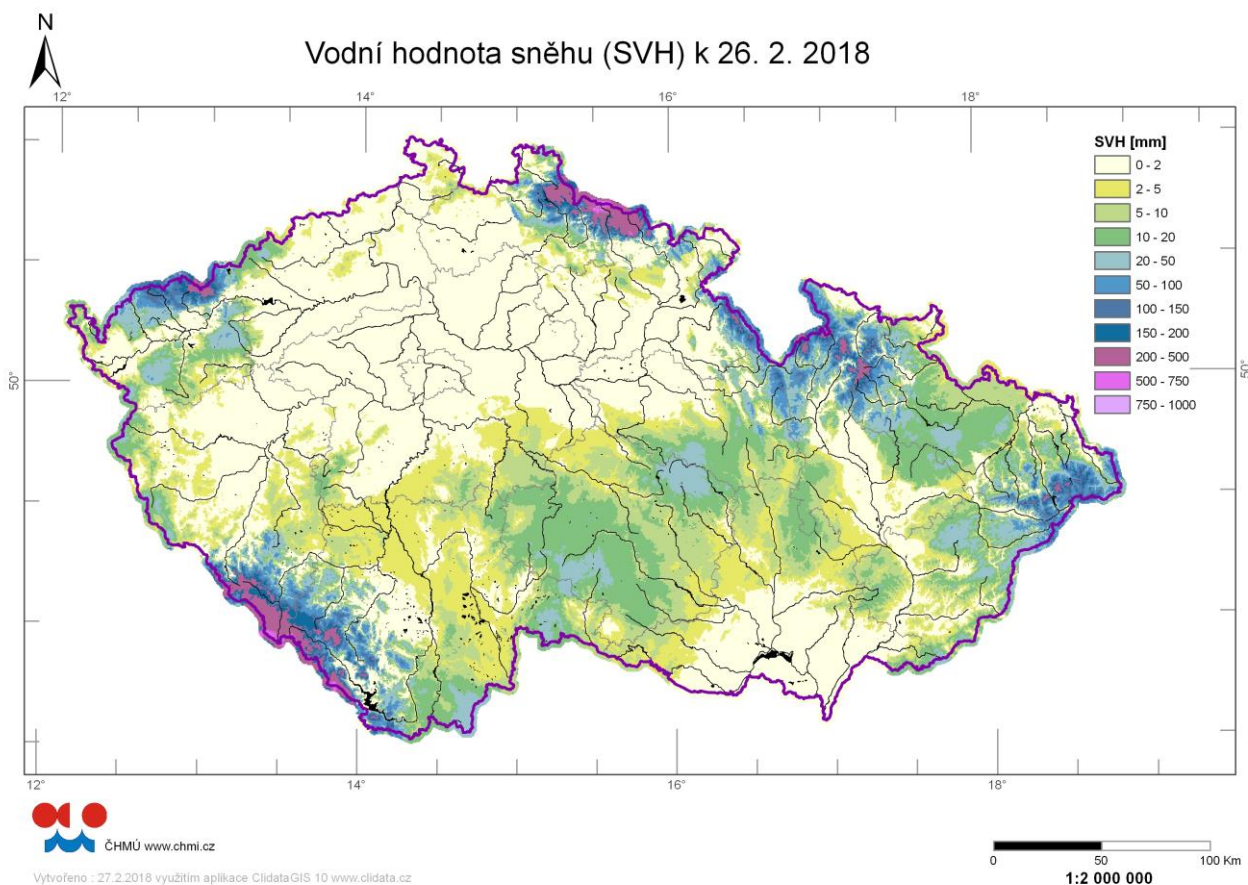
Celkově se sněhová pokrývka oproti minulému týdnu zůstala přibližně na stejné úrovni.

Nejvíce sněhu k pondělnímu ránu (26. 2. 2018) leželo většinou na hřebenech Šumavy a Krkonoš (převážně 90 až 190 cm), na vrcholcích Hrubého Jeseníku 80 až 140 cm. Na Šumavě na Plechém bylo naměřeno 186 cm, v Krkonoších na Růženčině zahrádce 169 cm sněhu a 727 mm vodní hodnoty, v Jizerských horách na Rozmezi 103 cm a v Jeseníkách na Šeráku 99 cm a 301 mm.

Odhad celkového množství vody ve sněhové pokrývce na území ČR k 26. 2. 2018 činí cca 1,18 mld. m³, což představuje v průměru cca 14,9 mm (14,9 litru na jeden metr čtvereční).

Kraj	průměrná SVH (mm)	Objem vody (mil. m3)
Středočeský	1,3	14,3
Praha	0	0,0
Jihočeský	21,6	217,4
Ústecký	3,6	19,2
Liberecký	32,4	102,4
Zlínský	12,3	48,7
Vysočina	10,9	75,4
Plzeňský	22,5	170,2
Pardubický	11,7	52,9
Olomoucký	22	113,1
Moravskoslezský	27,5	153,0
Královehradecký	24,5	116,7
Karlovarský	23,4	77,6
Jihomoravský	3	21,2

Tabulka – Zásoba vody ve sněhové pokrývce v jednotlivých krajích ČR



Rozložení vodní hodnoty sněhu (SVH) na území ČR

Povodí po profil	odtoková výška (mm)	objem (mil.m ³)
Orlice po Týniště n. Orlicí	27,6	42,9
Labe po Přelouč	23,3	149,9
Cidlina pod Sáňy	0,6	0,7
Jizera po ústí	37,8	82,9
Vltava po VD Lipno	122,0	115,8
Otava po ústí	48,4	185,7
Lužnice po ústí	6,4	27,1
Vltava po VD Orlík	31,6	382,6
Sázava po ústí	7,2	31,3
Berounka po ústí	4,8	42,5
Ohře po VD Nechanice	22,0	79,5
Labe po Děčín	15,0	766,3

Povodí po profil	odtoková výška (mm)	objem (mil.m ³)
Opava po ústí	27,7	57,9
Odra po státní hranici	27,5	129,9
Olše po Věřňovice	31,0	33,2
Morava po Moravičany	46,5	72,5
Bečva po ústí	19,5	31,6
Morava po Strážnici	16,1	147,2
Dyje po VD Vranov	9,7	21,5
Svitava po ústí	8,4	9,6
Jihlava po ústí	9,1	27,3
Svratka po ústí	7,8	32,1
Morava a Dyje	10,7	257,8

Tabulka - Zásoba vody ve sněhové pokrývce ve vybraných profilech

Nadmořská výška	územní podíl plochy (%)	průměrná SVH (mm)
do 300 m	24,2	0,9
300-500 m	42,1	4,2
500-700 m	25,8	16,1
700-900 m	5,7	67,7
900-1100 m	1,7	200,9
více než 1100 m	0,5	357,7

Tabulka - Rozložení vodní hodnoty sněhu v závislosti na nadmořské výšce

Výhled:

Vzhledem k předpokládanému slabému sněžení, zásoby vody ve sněhové pokrývce se mírně zvětší nebo budou setrvalé.

Zpracoval: Řičicová, Bercha, ČHMÚ OAH, OHP