



# ČESKÝ HYDROMETEOROLOGICKÝ ÚSTAV

Centrální předpovědní pracoviště v Praze

Oddělení hydrologických předpovědí

## Informace o sněhové pokrývce na území ČR ke 12. 2. 2018

Zpočátku týdne k nám po zadní straně tlakové níže proudil studený vzduch od severovýchodu. Postupně začala počasí u nás ovlivňovat tlaková níže nad centrálním Středomořím. Ve čtvrtek částečně ovlivnila počasí na našem území tlaková níže postupující přes Balkán k severovýchodu. Během víkendu se nad střední Evropou udržovalo nevýrazné tlakové pole.

V pondělí bylo převážně oblačno, denní teploty se pohybovaly od -2 do 2 °C, noční od -2 do -6 °C. V úterý bylo polojasno a ochladilo se ve dne na -4 až 0 °C a v noci na -5 až -7 °C (při vyjasnění a sněhové pokrývce až -13 °C). Od středy bylo opět převážně oblačno až zataženo se sněžením. Denní teploty dosahovaly -3 až 1 °C, ve čtvrtek až -1 až 3 °C, noční -3 až -7 °C. Od pátku bylo polojasno až oblačno s denními teplotami postupně až 1 až 5 °C a nejnižšími nočními od -2 do -6 °C (při vyjasnění až -9 °C).

Nový sníh připadl hlavně ve středu, kdy na celém území přibýlo 5 až 15 cm, na východě Moravy až 18 cm. Ve čtvrtek připadlo malé množství sněhu na Šumavě (2 cm) a v sobotu v Beskydech (do 5 cm).

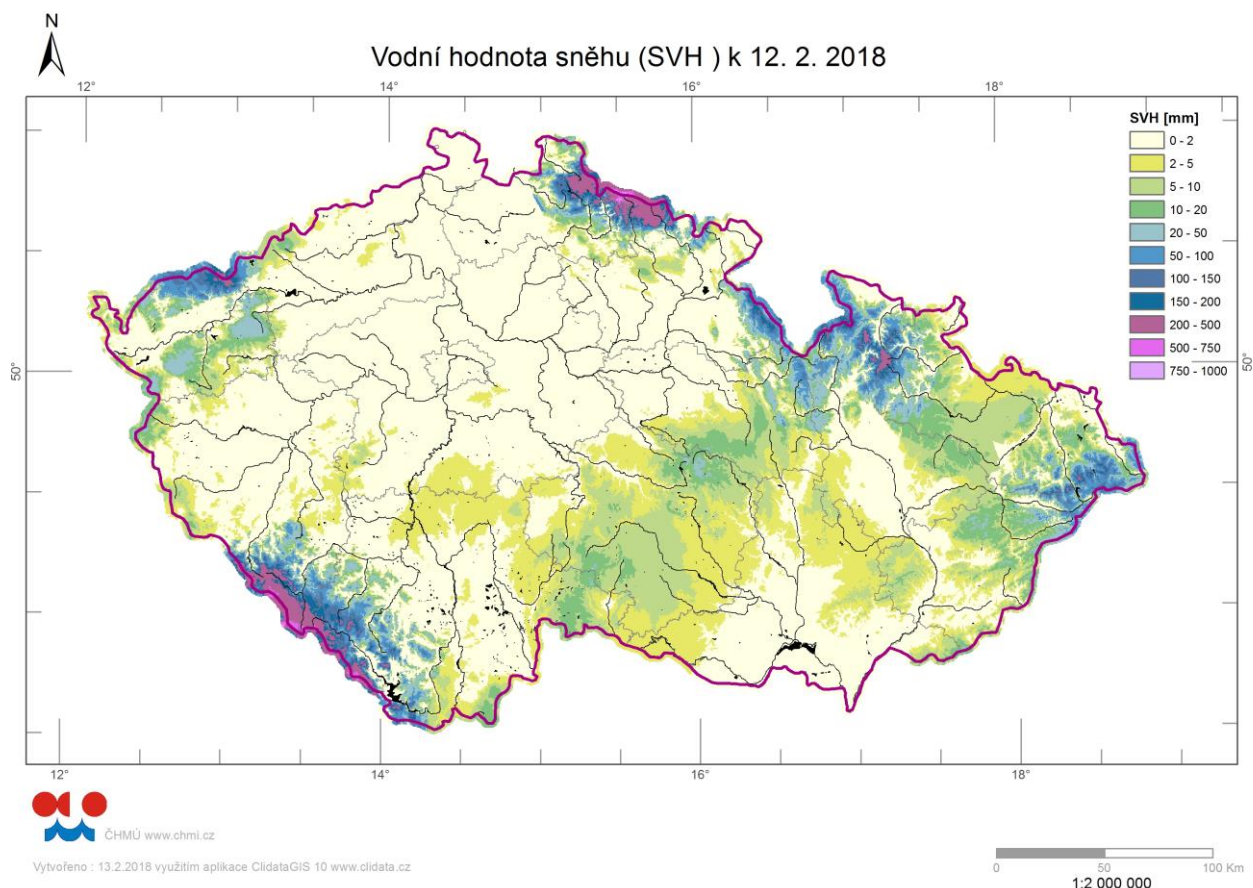
Celkově se sněhová pokrývka mírně zvýšila ve středních a nižších polohách. V nejvyšších horských oblastech se výška sněhu mírně zvýšila nebo zůstala stejná.

*Nejvíce sněhu k pondělnímu ránu (12. 2. 2018) leželo většinou na hřebenech Šumavy a Krkonoš (převážně 90 až 200 cm), na vrcholcích Hrubého Jeseníku 70 až 130 cm. Na Šumavě na Plechém bylo naměřeno 182 cm, v Krkonoších na Lysé hoře 208 cm a 854 mm vodní hodnoty a v Jeseníkách na Ovčárně 125 cm a 393 mm vodní hodnoty.*

**Odhad celkového množství vody ve sněhové pokrývce na území ČR ke 12. 2. 2018 činí cca 0,923 mld. m<sup>3</sup>, což představuje v průměru cca 11,7 mm (11,7 litru na jeden metr čtvereční).**

Kraj	průměrná SVH (mm)	Objem vody (mil. m3)
Středočeský	0,4	4,4
Praha	0,1	0,0
Jihočeský	16,5	166,1
Ústecký	2,4	12,8
Liberecký	31,9	100,9
Zlínský	7,9	31,3
Vysočina	5,4	37,4
Plzeňský	21,4	161,8
Pardubický	8,2	37,1
Olomoucký	17,2	88,4
Moravskoslezský	20,3	112,9
Královehradecký	21	100,1
Karlovarský	17,6	58,3
Jihomoravský	1,8	12,7

*Tabulka – Zásoba vody ve sněhové pokrývce v jednotlivých krajích ČR*



*Rozložení vodní hodnoty sněhu (SVH) na území ČR*

Povodí po profil	odtoková výška (mm)	objem (mil.m <sup>3</sup> )
Orlice po Týniště n. Orlicí	24,5	38,1
Labe po Přelouč	19,8	127,4
Cidlina pod Sáňy	0,5	0,6
Jizera po ústí	37,7	82,6
Vltava po VD Lipno	110,8	105,1
Otava po ústí	43,2	165,8
Lužnice po ústí	3,2	13,5
Vltava po VD Orlík	25,9	313,6
Sázava po ústí	2,6	11,3
Berounka po ústí	4,3	38,1
Ohře po VD Nechanice	15,7	56,8
Labe po Děčín	12,2	623,3

Povodí po profil	odtoková výška (mm)	objem (mil.m <sup>3</sup> )
Opava po ústí	20,4	42,6
Odra po státní hranici	20,2	95,4
Oiše po Věřňovice	23,2	24,9
Morava po Moravičany	37,3	58,1
Bečva po ústí	13,7	22,2
Morava po Strážnici	11,6	106,1
Dyje po VD Vranov	6,3	13,9
Svitava po ústí	4,1	4,7
Jihlava po ústí	4,7	14,1
Svratka po ústí	4,2	17,3
Morava a Dyje	7,1	171,0

*Tabulka - Zásoba vody ve sněhové pokrývce ve vybraných profilech*

<b>Nadmořská výška</b>	<b>územní podíl plochy (%)</b>	<b>průměrná SVH (mm)</b>
do 300 m	24,2	0,7
300-500 m	42,1	2,6
500-700 m	25,8	10,7
700-900 m	5,7	55,5
900-1100 m	1,7	173,2
více než 1100 m	0,5	335,3

*Tabulka - Rozložení vodní hodnoty sněhu v závislosti na nadmořské výšce*

Výhled:

Vzhledem k předpokládaným srážkám a teplotám očekáváme zejména v nižších oblastech snížení zásob vody ve sněhu, ve středních a vyšších polohách naopak mírné zvýšení zásob.

Zpracoval: Řiřicová, Bercha, Kimlová ČHMÚ OAH, OHP