



ČESKÝ HYDROMETEOROLOGICKÝ ÚSTAV

Centrální předpovědní pracoviště v Praze

Oddělení hydrologických předpovědí

Informace o sněhové pokrývce na území ČR k 18. 12. 2017

V pondělí a v úterý přecházela naše území studená fronta. Ve středu se od jihozápadu přechodně rozšířil výběžek vyššího tlaku vzduchu. V noci na čtvrtek postupoval do střední Evropy frontální systém a za ním se obnovilo chladné západní až severozápadní proudění.

Začátkem týdne bylo zataženo, nejnižší noční teploty 2 až -2 °C, nejvyšší denní teploty 6 až 10 °C, na Moravě až 12 °C. Od středy se ochlazovalo na 1 až -3 °C v noci a 0 až 4 °C přes den, ojediněle se vyskytovaly přeháňky, nad 700 m sněhové. Od čtvrtka opět převažovalo zataženo, s občasnými srážkami, nad 700 m, postupně až 300 m, sněhovými nebo smíšenými. Nový sníh zpočátku týdne výrazněji nepřibýval, v pondělí napadlo do 4 cm na Šumavě. Od středy do pátku byly zaznamenány úhrny od 5 do 10 cm v horských oblastech většinou v Čechách, nejvíce napadlo ve středu na Churáňově (11 cm), ve čtvrtek i v pátek v Peci pod Sněžkou (10 cm, resp. 13 cm). V sobotu nasněžilo i ve středních polohách na západě a severu Čech, nejvíce na Souši v Jizerských horách (8 cm). V neděli napadlo 5 až 10 cm nového sněhu v Čechách, na hřebenech Beskyd a Jeseníků do 2 cm.

Celkově sníh zpočátku mírně ubyl, od středy v Čechách postupně přibýval ve všech polohách, naopak na Moravě sníh ubyl.

Nejvíce sněhu k pondělnímu ránu (18. 12.) leží na hřebenech Šumavy a Krkonoš (100 až 170 cm), na vrcholcích Hrubého Jeseníku a Beskyd kolem 30 až 50 cm. Na Šumavě nad Březníkem bylo naměřeno 170 cm, v Krkonoších na Labské boudě 165 cm a Lysé hoře 146 cm výšky sněhu a 374 mm vodní hodnoty, v Beskydech na Lysé hoře leží 31 cm a 98 mm.

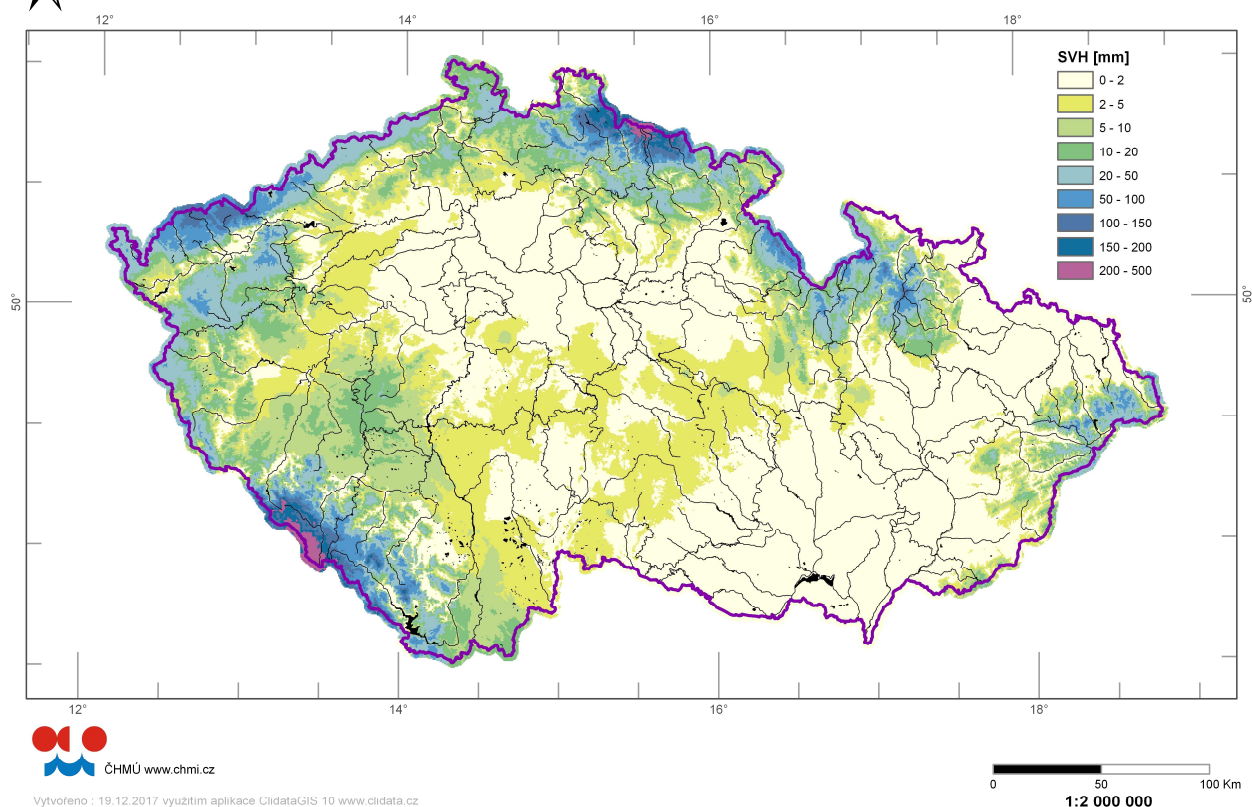
Odhad celkového množství vody ve sněhové pokrývce na území ČR k 18. 12. 2017 činí cca 0,805 miliardy m³, což představuje v průměru cca 10,2 mm (10,2 litru na jeden metr čtvereční).

Kraj	průměrná SVH (mm)	Objem vody (mil. m3)
Středočeský	2,2	24,2
Praha	0,8	0,4
Jihočeský	12,1	121,8
Ústecký	11,8	63,0
Liberecký	32,9	104,0
Zlínský	3,5	13,9
Vysočina	1,9	13,2
Plzeňský	21,7	164,1
Pardubický	5,3	24,0
Olomoucký	7,9	40,6
Moravskoslezský	8	44,5
Královehradecký	18,7	89,1
Karlovarský	32,7	108,4
Jihomoravský	0,2	1,4

Tabulka – Zásoba vody ve sněhové pokrývce v jednotlivých krajích ČR



Vodní hodnota sněhu SVH k 18. 12. 2017



Rozložení vodní hodnoty sněhu (SVH) na území ČR

Povodí po profil	odtoková výška (mm)	objem (mil.m ³)
Orlice po Týniště n. Orlicí	18,6	28,9
Labe po Přelouč	15,4	99,1
Cidlina pod Sáňy	4,3	5,0
Jizera po ústí	33,1	72,6
Vltava po VD Lipno	58,0	55,0
Otava po ústí	33,2	127,4
Lužnice po ústí	2,4	10,2
Vltava po VD Orlík	19,0	230,0
Sázava po ústí	2,1	9,1
Berounka po ústí	10,1	89,4
Ohře po VD Nechanice	31,5	113,9
Labe po Děčín	12,8	653,9

Povodí po profil	odtoková výška (mm)	objem (mil.m ³)
Opava po ústí	8,9	18,6
Odra po státní hranici	7,3	34,5
Olše po Věřňovice	11,0	11,8
Morava po Moravičany	20,7	32,3
Bečva po ústí	6,1	9,9
Morava po Strážnici	5,7	52,1
Dyje po VD Vranov	1,6	3,5
Svitava po ústí	1,3	1,5
Jihlava po ústí	1,3	3,9
Svratka po ústí	1,0	4,1
Morava a Dyje	3,0	72,3

Tabulka - Zásoba vody ve sněhové pokrývce ve vybraných profilech

Nadmořská výška	územní podíl plochy (%)	průměrná SVH (mm)
do 300 m	24,2	0,6
300-500 m	42,1	4,3
500-700 m	25,8	12
700-900 m	5,7	47
900-1100 m	1,7	108
více než 1100 m	0,5	169,2

Tabulka - Rozložení vodní hodnoty sněhu v závislosti na nadmořské výšce

Výhled:

Sněhová pokrývka bude začátkem týdne slabě přibývat, ve čtvrtek napadne na horách 2 až 5, ojediněle až 20 cm sněhu. Koncem týdne pak očekáváme v důsledku slabého oteplení a srážek odtávání sněhu v nižších a středních polohách a mírné zvýšení zásob vody ve sněhu ve vyšších polohách a na horách.

Zpracoval: Řiřicová, Kimlová ČHMÚ OAH, OHP