



## Informace o sněhové pokrývce na území ČR ke 19. 12. 2016

V pondělí přešla přes naše území od severu studená fronta, za níž se od západu přechodně rozšířila nad střední Evropu tlaková výše. Další studená fronta ovlivnila počasí v ČR během středy. Za frontálním systémem se do střední Evropy opět rozšířila tlaková výše se středem nad Karpatami. Po její zadní straně k nám ke konci týdne proudil teplejší vzduch od jihozápadu. V neděli ovlivnila počasí slabá studená fronta, která postupovala od severozápadu. Zpočátku týdne bylo převážně zataženo až oblačno, v pondělí se vyskytovaly přeháňky nebo déšť postupně od 400 m sněhové.

Od čtvrtka bylo skoro jasno až polojasno, slabé sněžení se vyskytovalo ojediněle. V nižších polohách bylo zataženo nízkou oblačností nebo se vyskytovaly mlhy. V neděli převažovalo zataženo až oblačno, v polohách od 400 m sněžilo, pod 400 m přšelo. Nejvyšší denní teploty byly zpočátku od 3 do 7 °C, nejnižší od 5 do 1 °C, postupně -2 až 2 °C a noční -2 až -6 °C, na Moravě -4 až -8 °C.

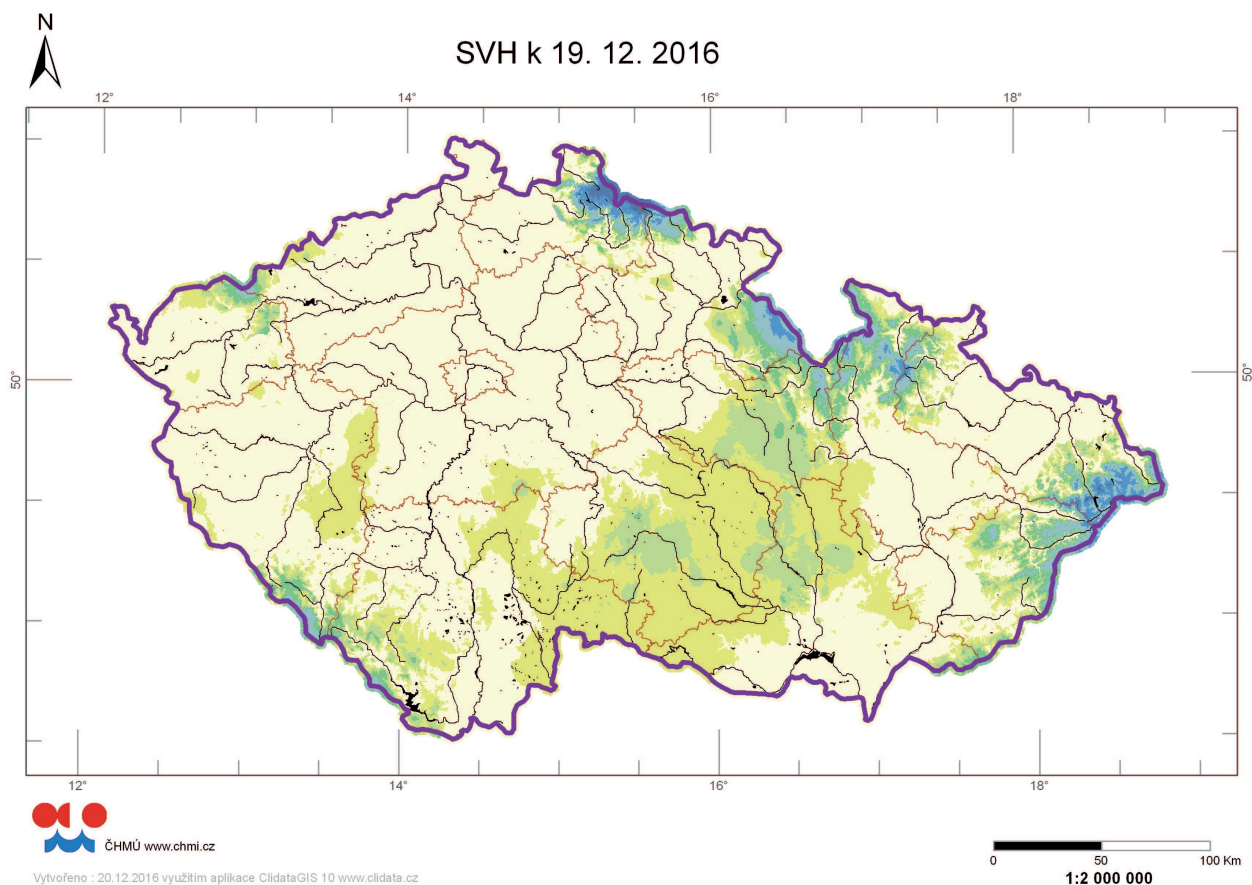
Výskyt sněhových srážek byl zaznamenán v pondělí ve všech horských oblastech, nejvíce spadlo 11 cm na Lysé hoře v Beskydech a kolem 5 cm v Krkonoších. Ve středu mírně sněžilo v Jeseníkách a v Beskydech (opět 3 až 6 cm), ve čtvrtek napadlo asi 3 cm nového sněhu v Jizerských horách. Nejvíce nového sněhu přibývalo v neděli 18.12., kdy sněžilo téměř ve všech polohách na Moravě, v jižních, východních a severovýchodních Čechách. V Brně napadlo kolem 8 cm nového sněhu, v Orlických horách 7 cm.

*Sněhová pokrývka oproti minulému týdnu přibývala. K 19. 12. leží sníh na celém území kromě středních a západních Čech. Nejvyšší sněhovou pokrývku mají hory na severu a severovýchodě republiky. V ranních hodinách dne 19. 12. bylo na Smědavě v Jizerských horách 38 cm a 131 mm, na Lysé hoře 56 cm a 142 mm.*

**Odhad celkového množství sněhových zásob na území ČR k 19. 12. 2016 činí cca 0,268 miliardy m<sup>3</sup>, což představuje v průměru cca 3,4mm (3,4 litru na jeden metr čtvereční).**

Kraj	průměrná SVH (mm)	Objem vody (mil. m3)
Středočeský	0.5	5.5
Praha	0	0.0
Jihočeský	2.4	24.2
Ústecký	0.4	2.1
Liberecký	11.2	35.4
Zlínský	5.9	23.4
Vysočina	3.5	24.2
Plzeňský	1.7	12.9
Pardubický	4.8	21.7
Olomoucký	4.8	24.7
Moravskoslezský	8.4	46.7
Královohradecký	6.2	29.5
Karlovarský	1.7	5.6
Jihomoravský	2.4	16.9

*Tabulka – Zásoba vody ve sněhové pokrývce v jednotlivých krajích ČR*



*Rozložení vodní hodnoty sněhu (SVH) na území ČR*

Povodí po profil	odtoková výška (mm)	objem (mil.m <sup>3</sup> )
Orlice po Týniště nad Orlicí	14.5	22.5
Labe po Přelouč	7.0	45.0
Cidlina pod Sány	0.5	0.6
Jizera po ústí	13.5	29.6
Vltava po VD Lipno	5.4	5.1
Otava po ústí	3.0	11.5
Lužnice po ústí	2.5	10.6
Vltava po VD Orlík	2.7	32.7
Sázava po ústí	1.9	8.3
Berounka po ústí	0.9	8.0
Ohře po VD Nechanice	1.5	5.4
Labe po Děčín	2.6	132.8

Povodí po profil	odtoková výška (mm)	objem (mil.m <sup>3</sup> )
Opava po ústí	4.3	9.0
Odra po státní hranici	7.8	36.8
Olše po Věřňovice	14.2	15.2
Morava po Moravičany	12.0	18.7
Bečva po ústí	9.7	15.7
Morava po Strážnici	4.9	44.8
Dyje po VD Vranov	3.6	8.0
Svitava po ústí	4.8	5.5
Jihlava po ústí	4.1	12.3
Svratka po ústí	4.1	16.9
Morava a Dyje	4.0	96.4

*Tab – Zásoba vody ve sněhové pokrývce ve vybraných profilech,*

<b>Nadmořská výška</b>	<b>územní podíl plochy (%)</b>	<b>průměrná SVH (mm)</b>
do 300 m	24,2	0,4
300-500 m	42,1	1,9
500-700 m	25,8	4,5
700-900 m	5,7	13,5
900-1100 m	1,7	26,9
více než 1100 m	0,5	43,7

*Tab – Rozložení vodní hodnoty sněhu v závislosti na nadmořské výšce*

Výhled:

V následujícím týdnu neočekáváme výraznější změny. V nejnižších polohách bude sněhu pozvolna ubývat, v samém závěru týdne očekáváme slabý nárůst v polohách nad 1000 m n m.

Zpracoval: Řičicová, Kimlová ČHMÚ, OAH, OHP