



# ČESKÝ HYDROMETEOROLOGICKÝ ÚSTAV

Centrální předpovědní pracoviště v Praze

Oddělení hydrologických předpovědí

## Informace o sněhové pokrývce na území ČR k 7. 3. 2016

V uplynulém týdnu bylo naše území pod vlivem nízkého tlaku vzduchu a jednotlivých frontálních systémů. V pondělí a v noci na úterý sněžilo i v nižších polohách, zejména v Čechách, kde nasněžilo od 1 do 15 cm. V úterý napadlo na východě republiky, s výjimkou jihu Moravy, v nižších polohách do 10 cm, v horských oblastech do 20 cm sněhu. Ve středu a čtvrtek sněžilo již méně, a to jen na horách (do 10 cm) a na Českomoravské vrchovině (do 5 cm).

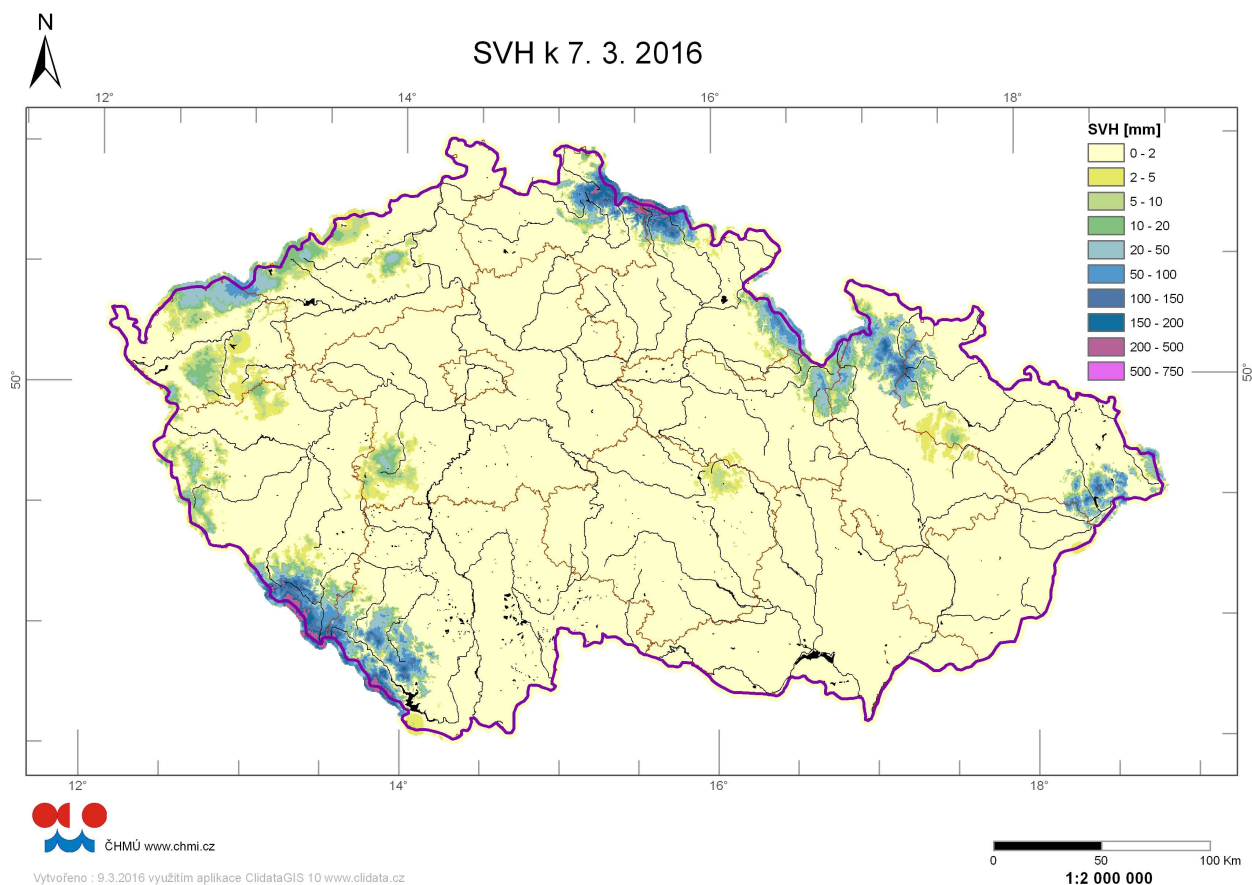
Minimální teploty se až do soboty pohybovaly kolem nuly nebo do  $-3\text{ }^{\circ}\text{C}$ . Přes den bylo nejchladněji na začátku období, v pondělí a úterý, kdy maxima vystupovala jen na  $-2$  až  $+2\text{ }^{\circ}\text{C}$ , v dalších dnech byly teploty vyšší, většinou mezi  $2$  až  $6\text{ }^{\circ}\text{C}$ , koncem týdne na  $4$  až  $8\text{ }^{\circ}\text{C}$ . Nový sníh v nížinách a středních polohách roztál.

*Dnes ráno na hřebenech Krkonoš bylo naměřeno např. v profilu v profilu Lysá hora 109 cm výšky sněhu a 393 mm vodní hodnoty. Na hřebenech Šumavy dosahuje výška sněhové pokrývky hodnot 90 až 140 cm a vodní hodnota 300 až 500 mm.*

**Odhad celkového množství sněhových zásob na území ČR k 7. 3. 2016 činí cca 0,347 miliardy  $\text{m}^3$ , což představuje v průměru cca 4,4 mm (4,4 litru na jeden metr čtvereční).**

Kraj	průměrná SVH (mm)	Objem vody (mil, m3)
Středočeský	0,4	4,4
Praha	0	0,0
Jihočeský	7,3	73,5
Ústecký	1,9	10,1
Liberecký	14,5	45,8
Zlínský	0,4	1,6
Vysočina	0,2	1,4
Plzeňský	9,9	74,9
Pardubický	1,9	8,6
Olomoucký	6,7	34,4
Moravskoslezský	6,1	33,9
Královehradecký	9,2	43,8
Karlovarský	5,6	18,6
Jihomoravský	0	0,0

*Tabulka – Zásoba vody ve sněhové pokrývce v jednotlivých krajích ČR*



*Rozložení vodní hodnoty sněhu (SVH) na území ČR*

Povodí po profil	odtoková výška (mm)	objem (mil,m <sup>3</sup> )
Orlice po Týniště nad Orlicí	10,2	15,8
Labe po Přelouč	7,8	50,2
Cidlina pod Sáňy	0,0	0,0
Jizera po ústí	15,9	34,9
Vltava po VD Lipno	57,1	54,2
Otava po ústí	21,1	81,0
Lužnice po ústí	0,0	0,0
Vltava po VD Orlík	12,4	150,1
Sázava po ústí	0,1	0,4
Berounka po ústí	1,7	15,0
Ohře po VD Nechanice	5,5	19,9
Labe po Děčín	5,3	270,8

Povodí po profil	odtoková výška (mm)	objem (mil,m <sup>3</sup> )
Opava po ústí	6,9	14,4
Odra po státní hranici	6,8	32,1
Olše po Věřňovice	4,7	5,0
Morava po Moravičany	16,5	25,7
Bečva po ústí	0,9	1,5
Morava po Strážnici	3,2	29,3
Dyje po VD Vranov	0,0	0,0
Svitava po ústí	0,0	0,0
Jihlava po ústí	0,0	0,0
Svratka po ústí	0,2	0,8
Morava a Dyje	1,4	33,7

*Tabulka – Zásoba vody ve sněhové pokrývce ve vybraných profilech*

<b>Nadmořská výška</b>	<b>územní podíl plochy (%)</b>	<b>průměrná SVH (mm)</b>
do 300 m	24,2	0
300-500 m	42,1	0,2
500-700 m	25,8	2,4
700-900 m	5,7	23,9
900-1100 m	1,7	90,8
více než 1100 m	0,5	186,6

*Tabulka – Rozložení vodní hodnoty sněhu v závislosti na nadmořské výšce*

Výhled:

Zpočátku se budou zásoby vody ve sněhu mírně navyšovat, ke konci týdne očekáváme mírné snižování ve středních polohách v důsledku vyšších teplot.

Zpracoval: Řičicová, Kimlová, ČHMÚ, OAH