



ČESKÝ HYDROMETEOROLOGICKÝ ÚSTAV

Centrální předpovědní pracoviště v Praze

Oddělení hydrologických předpovědí

Informace o sněhové pokrývce na území ČR k 20. 4. 2015

V uplynulém týdnu se na hřebenech hor minimální teploty udržovaly pod bodem mrazu, denní teploty zde vystupovaly nad 0 °C, většinou na 2 až 4 °C, ve středu a ve čtvrtek i na 7 až 10 °C. Sněhová pokrývka odtávala tedy i v nejvyšších horských partiích.

Na hřebenech Krkonoš bylo naměřeno nejčastěji 30 až 90 cm výšky sněhu (tedy cca o 30 až 40 cm méně než minulý týden) a tomu odpovídalo 140 až 450 mm vodní hodnoty. Např. v profilu Nad Voseckou dosahovala výška sněhu 86 cm a vodní hodnota byla 452 mm. Souvislá sněhová pokrývka se v Krkonoších vyskytovala v průměru od 1000 m n. m.

Orlické hory jsou většinou beze sněhu, v Jizerských horách bylo na hřebenech naměřeno nejčastěji 2 až 15 cm výšky sněhu o vodní hodnotě 8 až 65 mm, souvislá sněhová pokrývka se zde již téměř nevyskytuje.

V nejvyšších partiích Šumavy se souvislá sněhová pokrývka vyskytovala v průměru od 1200 m n. m., výška sněhu na hřebenech byla od 20 do 50 cm a vodní hodnota 100 až 220 mm.

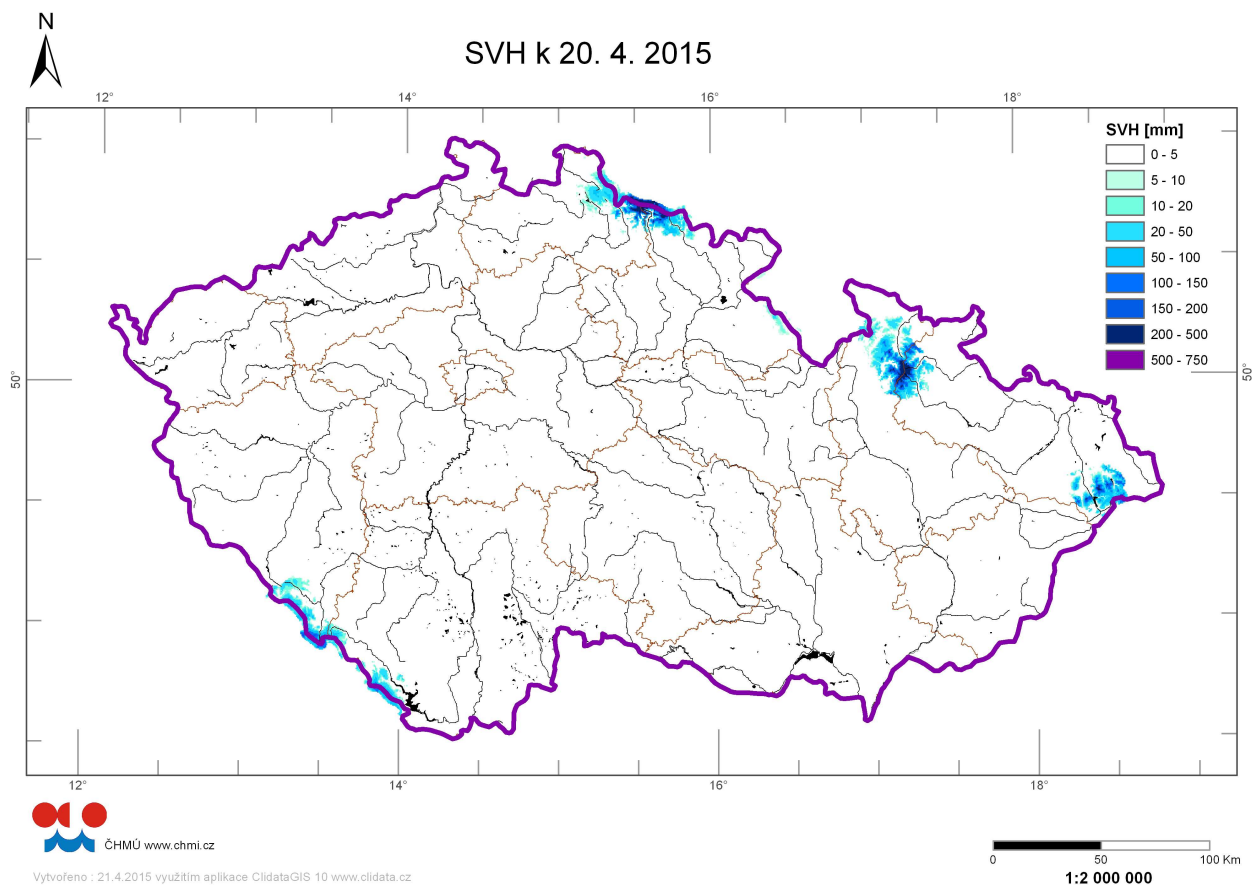
V Hrubém Jeseníku a na Králickém Sněžníku byla nulová sněhová čára v průměru od 1050 m n. m. a v nejvyšších partiích bylo naměřeno 20 až 90 cm výšky a 100 až 400 mm vodní hodnoty sněhu.

V Moravskoslezských Beskydech byla nulová sněžná čára rovněž okolo 1050 m n. m. a v nejvyšších oblastech stále ještě leželo až 45 cm sněhu a tomu odpovídalo cca 240 mm vodní hodnoty.

Odhad celkového množství sněhových zásob na území ČR k 20. 4. 2015 se oproti minulému týdnu výrazně snížil a činí cca 0,11 miliardy m³, což představuje v průměru cca 1,4 mm (1,4 litrů na jeden metr čtvereční).

Kraj	průměrná SVH (mm)	Objem vody (mil.m3)
Středočeský	0	0,0
Praha	0	0,0
Jihočeský	0,5	5,0
Ústecký	0	0,0
Liberecký	5,2	16,4
Zlínský	0	0,0
Vysočina	0	0,0
Plzeňský	1,1	8,3
Pardubický	0	0,0
Olomoucký	4,2	21,6
Moravskoslezský	7	38,9
Královesradecký	4	19,1
Karlovarský	0	0,0
Jihomoravský	0	0,0

Tabulka – Zásoba vody ve sněhové pokrývce v jednotlivých krajích ČR,



Rozložení vodní hodnoty sněhu (SVH) na území ČR

Rozdíly severní a jižní expozice způsobují, že umístění nulové čáry sněhu je pouze orientační a výsledky mohou být zvláště v podhůří mírně zkreslené.

Povodí po profil	odtoková výška (mm)	objem (mil,m ³)
Orlice po Týniště nad Orlicí	0,5	0,8
Labe po Přelouč	3,0	19,3
Cidlina po Sáňy	0,0	0,0
Jizera po ústí	6,2	13,6
Vltava po VD Lipno	6,8	6,5
Otava po ústí	2,1	8,1
Lužnice po ústí	0,0	0,0
Vltava po VD Orlík	1,3	15,7
Sázava po ústí	0,0	0,0
Berounka po ústí	0,0	0,0
Ohře po VD Nechanice	0,0	0,0
Labe po Děčín	1,0	51,1

Povodí po profil	odtoková výška (mm)	objem (mil,m ³)
Opava po ústí	10,3	21,5
Odra po státní hranici	8,2	38,7
Olše po Věřňovice	1,2	1,3
Morava po Moravičany	8,7	13,6
Bečva po ústí	0,0	0,0
Morava po Strážnici	1,5	13,7
Dyje po VD Vranov	0,0	0,0
Svitava po ústí	0,0	0,0
Jihlava po ústí	0,0	0,0
Svratka po ústí	0,0	0,0
Morava a Dyje	0,7	16,9

Tab – Zásoba vody ve sněhové pokrývce ve vybraných profilech,

Nadmořská výška	územní podíl plochy (%)	průměrná SVH (mm)
do 300 m	0	0
300-500 m	42,1	0
500-700 m	25,8	0
700-900 m	5,7	5,5
900-1100 m	1,7	27
více než 1100 m	0,5	110

Tab – Rozložení sněhových zásob v závislosti na nadmořské výšce

Výhled:

Sněhová pokrývka se v průběhu příštího týdne bude nadále postupně snižovat.

Zpracoval: Bercha, Řičicová.
ČHMÚ, OAH, OHP