



ČESKÝ HYDROMETEOROLOGICKÝ ÚSTAV

Centrální předpovědní pracoviště v Praze

Oddělení hydrologických předpovědí

Informace o sněhové pokrývce na území ČR k 23. 3. 2015

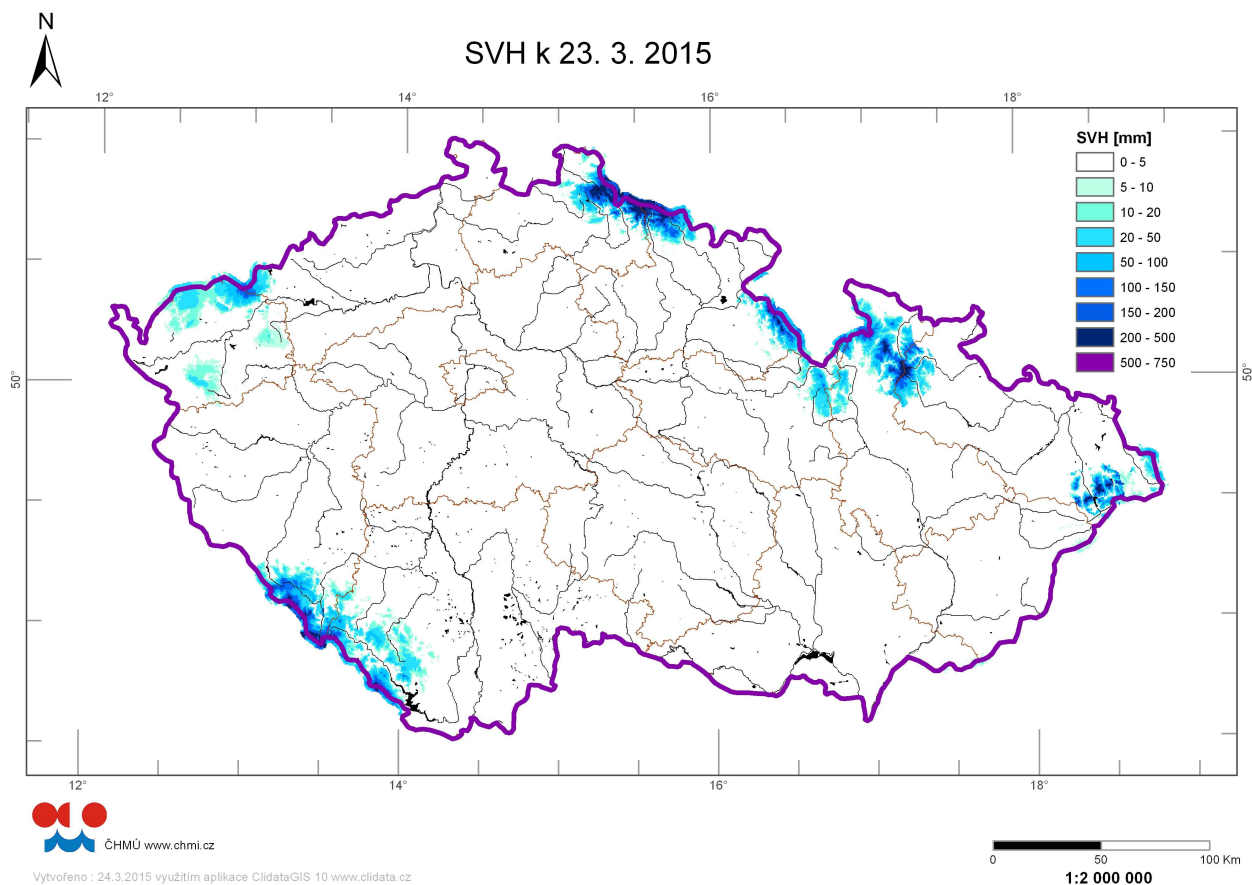
Po většinu týdne ovlivňovala počasí u nás tlaková výše, na naše území proudil teplejší vzduch od jihovýchodu. Bylo jasno až polojasno, nejvyšší teploty většinou vystupovaly na 10 až 14 °C, noční teploty se udržovaly nad nulou, 6 až 2 °C, od středy klesaly mírně pod bod mrazu. V samém závěru období, po přechodu studené fronty od severozápadu, se ochladilo na 4 až 8 °C, bylo zataženo až oblačno, místy se slabými přeháňkami, na hřebenech Krkonoš a Šumavy se sněhovými (spadlo max. 2 cm sněhu

Sněhové zásoby mírně ubývaly ve všech nadmořských výškách.

Odhad celkového množství sněhových zásob na území ČR k 23. 3. 2015 se oproti minulému týdnu mírně snížil a činí cca 0,31 miliardy m³, což představuje v průměru cca 3,9 mm (3,9 litry na jeden metr čtvereční).

Kraj	průměrná SVH (mm)	Objem vody (mil.m3)
Středočeský	0	1,1
Praha	0	0,0
Jihočeský	3,1	44,3
Ústecký	1	19,2
Liberecký	15,9	71,1
Zlínský	0,2	15,0
Vysočina	0	1,4
Plzeňský	5,8	60,5
Pardubický	2,2	12,2
Olomoucký	9	59,1
Moravskoslezský	8,9	63,4
Královohradecký	10,4	63,4
Karlovarský	6,1	51,1
Jihomoravský	0,1	0,7

Tabulka – Zásoba vody ve sněhové pokrývce v jednotlivých krajích ČR,



Rozložení vodní hodnoty sněhu (SVH) na území ČR

Rozdíly severní a jižní expozice způsobují, že umístění nulové čáry sněhu je pouze orientační a výsledky mohou být zvláště v podhůří mírně zkreslené,

Povodí po profil	odtoková výška (mm)	objem (mil,m ³)
Orlice po Týniště nad Orlicí	14,1	21,9
Labe po Přelouč	8,9	57,3
Cidlina pod Sáňy	0,0	0,0
Jizera po ústí	19,1	41,9
Vltava po VD Lipno	27,9	26,5
Otava po ústí	11,6	44,5
Lužnice po ústí	0,0	0,0
Vltava po VD Orlík	6,4	77,5
Sázava po ústí	0,0	0,0
Berounka po ústí	0,5	4,4
Ohře po VD Nechanice	6,0	21,7
Labe po Děčín	3,9	199,2

Povodí po profil	odtoková výška (mm)	objem (mil,m ³)
Opava po ústí	10,4	21,7
Odra po státní hranici	9,9	46,8
Olše po Věřňovice	6,1	6,5
Morava po Moravičany	21,3	33,2
Bečva po ústí	0,5	0,8
Morava po Strážnici	3,9	35,7
Dyje po VD Vranov	0,0	0,0
Svitava po ústí	0,0	0,0
Jihlava po ústí	0,0	0,0
Svratka po ústí	0,0	0,0
Morava a Dyje	1,7	41,0

Tab – Zásoba vody ve sněhové pokrývce ve vybraných profilech,

Nadmořská výška	územní podíl plochy (%)	průměrná SVH (mm)
do 300 m	0	0
300-500 m	42,1	0,1
500-700 m	25,8	1,6
700-900 m	5,7	21,1
900-1100 m	1,7	81,1
více než 1100 m	0,5	182,1

Tab – Rozložení sněhových zásob v závislosti na nadmořské výšce

Výhled:

Sněhová pokrývka se bude postupně ve všech polohách snižovat.

Zpracoval: Řičicová, Bercha
 ČHMÚ, OAH, OHP