



ČESKÝ HYDROMETEOROLOGICKÝ ÚSTAV

Centrální předpovědní pracoviště v Praze
Oddělení hydrologických předpovědí

27.03.2012, 12:00

Informace o sněhové pokrývce na území ČR k 26. 03. 2012

Stav sněhové pokrývky v uplynulém týdnu od 19. do 25. března nadále ovlivňovalo pokračující tání. Ze západní do střední Evropy postupovala tlaková výše, která ve druhé polovině týdne zeslábla. Srážky se na území ČR vyskytovaly minimálně. Odpolední maxima teplot vzduchu vystupovaly v 1000 m n. m. až k + 10 °C, v nižších polohách až k + 20 °C. Ranní minima teplot vzduchu byly v první polovině týdne většinou pod bodem mrazu, ve druhé části týdne byly minimální teploty i na horách nad 0 °C, tání sněhové pokrývky tak bylo intenzivnější.

V nejvyšších partiích většiny hraničních hor České republiky dosahuje sněhová pokrývka stále vysokých hodnot nad 150 cm. Např. na Pančavské louce v Krkonoších byla 26. 3. naměřena celková výška sněhu 175 cm a vodní hodnota sněhu 893 mm.

Český hydrometeorologický ústav pravidelně vyhodnocuje množství sněhových zásob na území České republiky k vybraným hydrologickým profilům. Výsledky jsou poskytovány státním podnikům Povodí, jako významný informační podklad pro řízení významných nádrží a protipovodňovou ochranu. Vyhodnocení sněhových zásob, tedy výšky sněhu a především jeho vodní hodnoty (SVH) se provádí jednou týdně vždy k pondělnímu ránu. Podkladem jsou měření v síti měřicích stanic ČHMÚ a doplňkových měření poskytovaných s. p. Povodí. Sněhové zásoby jsou uváděny v odpovídajícím množství vody vázané ve sněhové pokrývce.

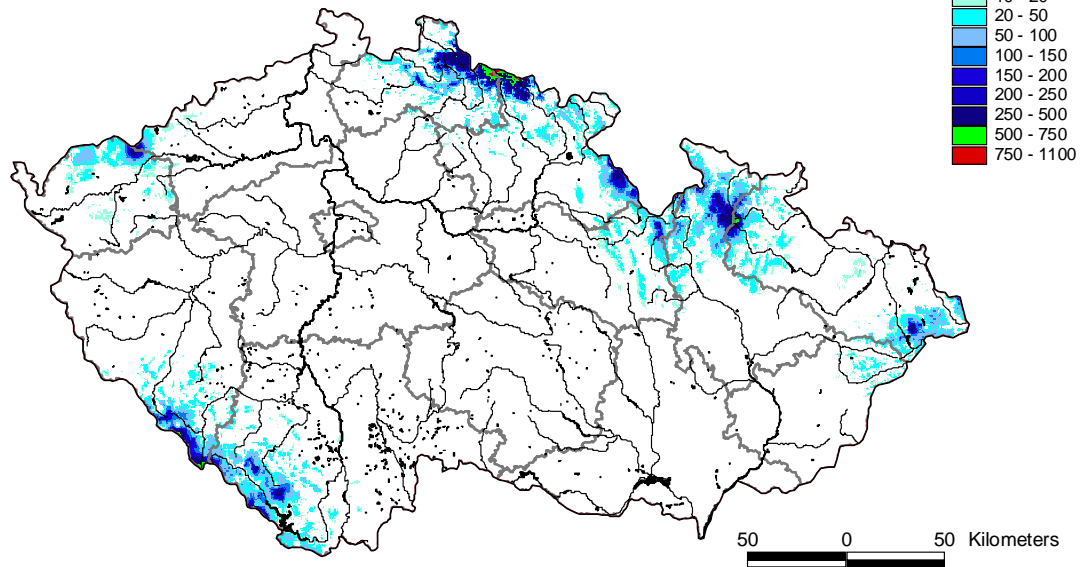
Odhad celkového množství vody ve sněhové pokrývce na území ČR k 26. 3. 2012 činí cca 0,68 miliardy m³, což představuje v průměru cca 9 mm (9 litrů na jeden metr čtvereční). Oproti minulému týdnu došlo ke snížení o 0,34 miliardy m³.

Kraj	průměrná SVH (mm)	Objem vody (mil.m3)
Středočeský	0	0
Praha	0	0
Jihočeský	9	8.7
Ústecký	2	1.0
Liberecký	42	13.4
Zlínský	2	0.7
Vysočina	0	0
Plzeňský	10	7.5
Pardubický	7	3.0
Olomoucký	19	9.5
Moravskoslezský	14	8.0
Královohradecký	27	12.9
Karlovarský	10	3.2
Jihomoravský	0	0

Tabulka – Množství sněhových zásob v jednotlivých krajích ČR.



SVH k 26. 3. 2012



Obr – rozložení vodní hodnoty sněhu (SVH) na území ČR.

Tab – Rozložení sněhových zásob ve vybraných profilech.

Povodí po profil	odtoková výška (mm)	objem (mil.m ³)
Orlice po Týniště nad Orlicí	36.0	56.1
Labe po Přelouč	23.5	152.6
Cidlina pod Sáňy	0.9	1.1
Jizera po ústí	52.6	111.8
Vltava po VD Lipno	65.3	62.1
Otava po ústí	18.7	67.8
Lužnice po ústí	0	0
Vltava po VD Orlík	12.5	151.8
Sázava po ústí	0.0	0.0
Berounka po ústí	1.6	14.1
Ohře po VD Nechanice	8.0	28.9
Labe po Děčín	9.1	467.7

Povodí po profil	odtoková výška (mm)	objem (mil.m ³)
Opava po ústí	18.4	37.6
Odra po státní hranici	14.6	68.1
Oiše po Věřňovice	13.1	14.1
Morava po Moravičany	46.9	75.4
Bečva po ústí	4.3	6.9
Morava po Strážnici	9.8	91.8
Dyje po VD Vranov	0	0.0
Svitava po ústí	0.6	0.8
Jihlava po ústí	0	0
Svratka po ústí	0	0
Morava a Dyje	3.7	90.4

Tab – Rozložení sněhových zásob v závislosti na nadmořské výšce

Nadmořská výška	územní podíl plochy (%)	průměrná SVH (mm)
do 300 m	24,2	0
300-500 m	42,1	1
500-700 m	25,8	6
700-900 m	5,7	43
900-1100 m	1,7	139
více než 1100 m	0,5	343

Do pátku bude pokračovat pozvolné odtávání sněhové pokrývky. V sobotu dojde k ochlazení a zejména na horách na S a SV i k přibývání sněhové pokrývky cca o 5 až 10 cm. V neděli se budou sněhové srážky vyskytovat i v nižších polohách nad 600 m n.m. Celkově budou zásoby vody ve sněhu do příštího týdne mírně ubývat.

Zpracoval: Řičicová, Kimlová
ČHMÚ, CPP-OHP, OHV