



ČESKÝ HYDROMETEOROLOGICKÝ ÚSTAV

Centrální předpovědní pracoviště v Praze
Oddělení hydrologických předpovědí

17.01.2012, 12:00

Informace o sněhové pokrývce na území ČR k 16.01.2012

V uplynulém týdnu přecházelo přes území ČR několik frontálních systémů, kdy srážkami byl zasažen zejména sever a severovýchod. Začátkem týdne sněžilo cca nad 600 m n.m., jinde se jednalo o déšť nebo srážky smíšené. Na konci týdne pak se vyskytovaly sněhové srážky různé intenzity na celém území ČR.

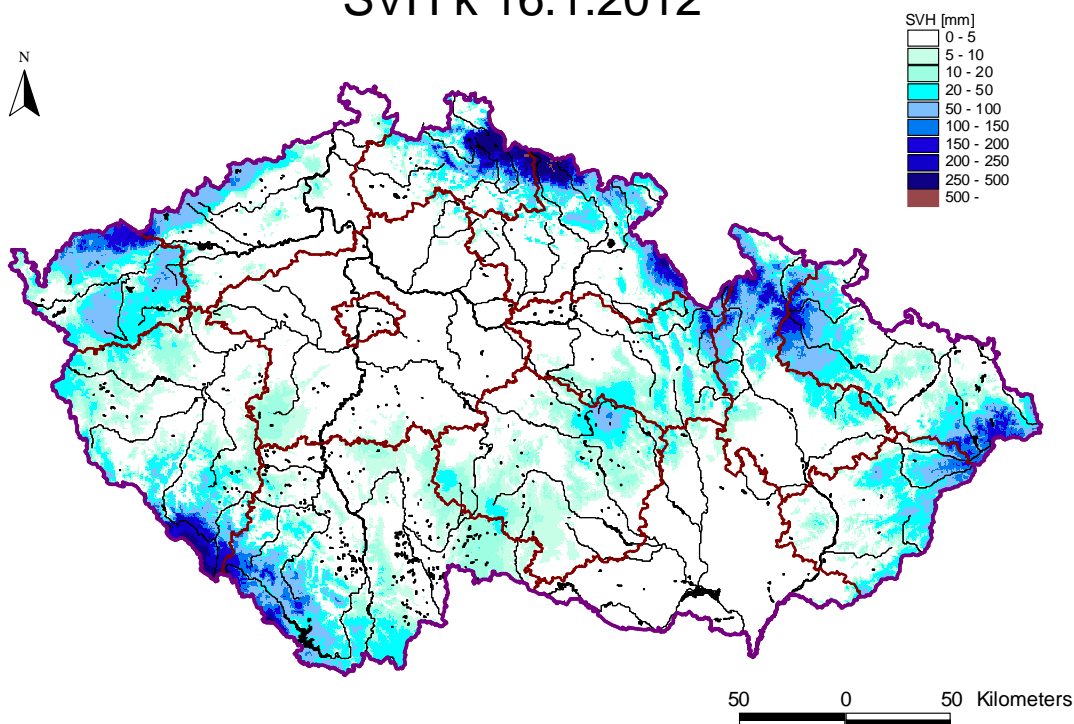
Český hydrometeorologický ústav pravidelně vyhodnocuje množství sněhových zásob na území České republiky k vybraným hydrologickým profilům. Výsledky jsou poskytovány státním podnikům Povodí, jako významný informační podklad pro řízení významných nádrží a protipovodňovou ochranu. Vyhodnocení sněhových zásob, tedy výšky sněhu a především jeho vodní hodnoty (SVH) se provádí jednou týdně vždy k pondělnímu ránu. Podkladem jsou měření v síti měřicích stanic ČHMÚ a doplňkových měření poskytovaných s. p. Povodí. Sněhové zásoby jsou uváděny v odpovídajícím množství vody vázané ve sněhové pokrývce.

Odhad celkového množství sněhových zásob na území ČR k 16.1.2012 činí cca 1,61 miliardy m³, což představuje v průměru cca 20,4 mm (20,4 litrů na jeden metr čtvereční).

Kraj	průměrná SVH (mm)	Objem vody (mil.m3)
Středočeský	1.6	17.1
Praha	0.0	0.0
Jihočeský	20.7	208.4
Ústecký	11.8	62.9
Liberecký	60.4	191.3
Zlínský	21.8	86.6
Vysočina	8.8	61.3
Plzeňský	24.6	186.1
Pardubický	15.9	72.1
Olomoucký	29.8	153.3
Moravskoslezský	37.6	209.2
Královehradecký	40.2	191.5
Karlovarský	48.4	160.5
Jihomoravský	1.2	8.5

Tabulka – Množství sněhových zásob v jednotlivých krajích ČR.

SVH k 16.1.2012



Obr – rozložení vodní hodnoty sněhu (SVH) na území ČR.

Povodí po profil	odtoková výška (mm)	objem (mil.m ³)
Orlice po Týniště nad Orlicí	48.6	75.6
Labe po Přelouč	36.6	237.7
Cidlina pod Sáňy	1.7	2.0
Jizera po ústí	72.2	153.3
Vltava po VD Lipno	102.3	97.3
Otava po ústí	41.0	148.4
Lužnice po ústí	8.5	36.1
Vltava po VD Orlík	28.7	348.2
Sázava po ústí	5.0	20.3
Berounka po ústí	10.1	89.0
Ohře po VD Nechanice	40.8	148.1
Labe po Děčín	20.5	1047.1

Povodí po profil	odtoková výška (mm)	objem (mil.m ³)
Opava po ústí	44.7	91.4
Odra po státní hranici	37.1	173.5
Olše po Věřňovice	28.2	30.4
Morava po Moravičany	72.4	116.3
Bečva po ústí	38.0	60.6
Morava po Strážnici	24.9	233.6
Dyje po VD Vranov	7.4	16.4
Svitava po ústí	6.2	7.2
Jihlava po ústí	4.6	13.9
Svratka po ústí	6.3	45.1
Morava a Dyje	12.2	293.1

Tab – Rozložení sněhových zásob ve vybraných profilech.

Nadmořská výška	územní podíl plochy (%)	průměrná SVH (mm)
do 300 m	24,2	0.4
300-500 m	42,1	6.1
500-700 m	25,8	28.7
700-900 m	5,7	98.2
900-1100 m	1,7	192.3
více než 1100 m	0,5	306.9

Tab – Rozložení sněhových zásob v závislosti na nadmořské výšce

Vzhledem k předpokládanému vývoji meteorologické situace bude s výjimkou nejnižší položených míst docházet k mírnému navyšování sněhové pokrývky.

Zpracoval: Ryglewicz , Řičicová, Víznerová
 ČHMÚ, CPP-OHP,