



Český hydrometeorologický ústav
pobočka České Budějovice

Zpráva o povodni



září 2007

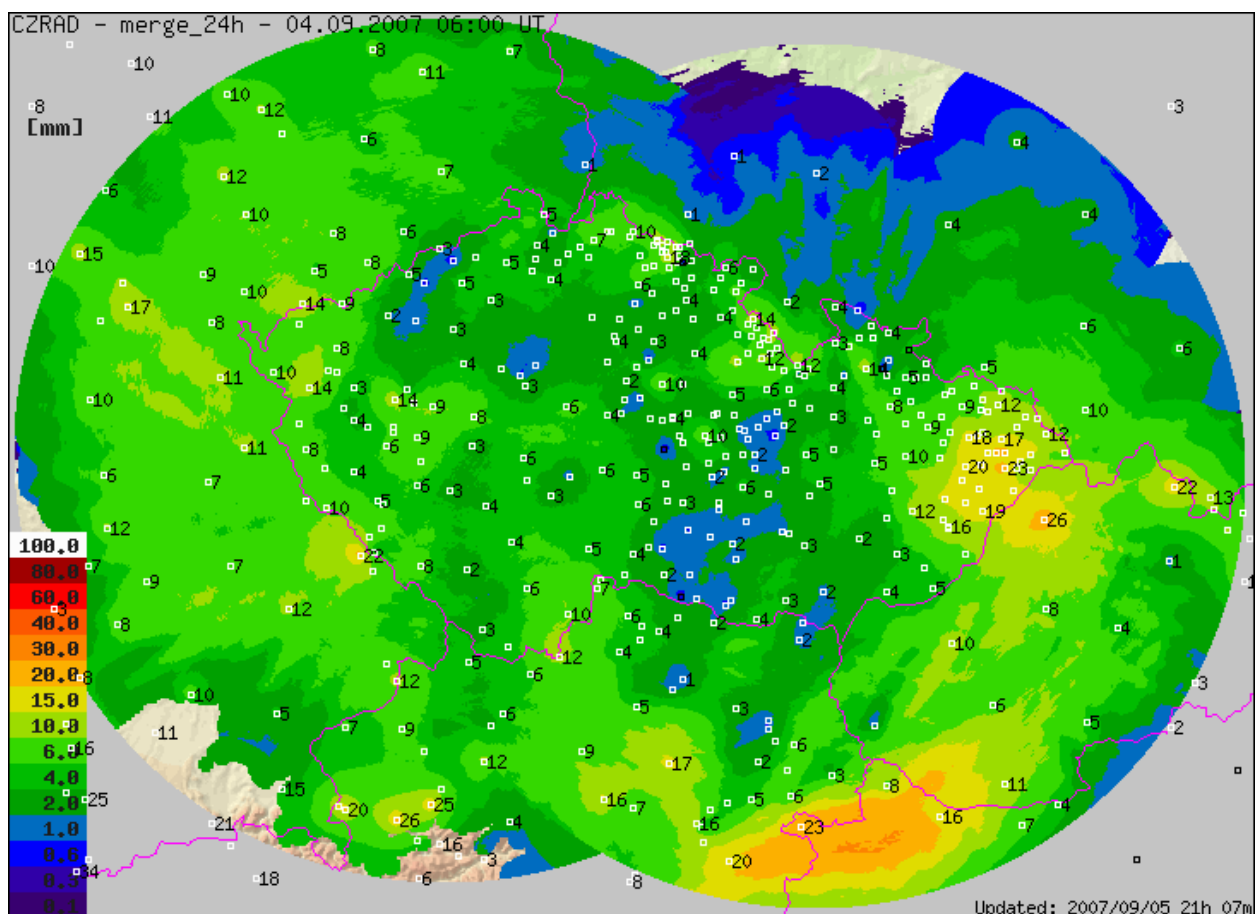
vypracovalo RPP ČHMÚ České Budějovice

Meteorologická situace 3. -7. 9. 2007

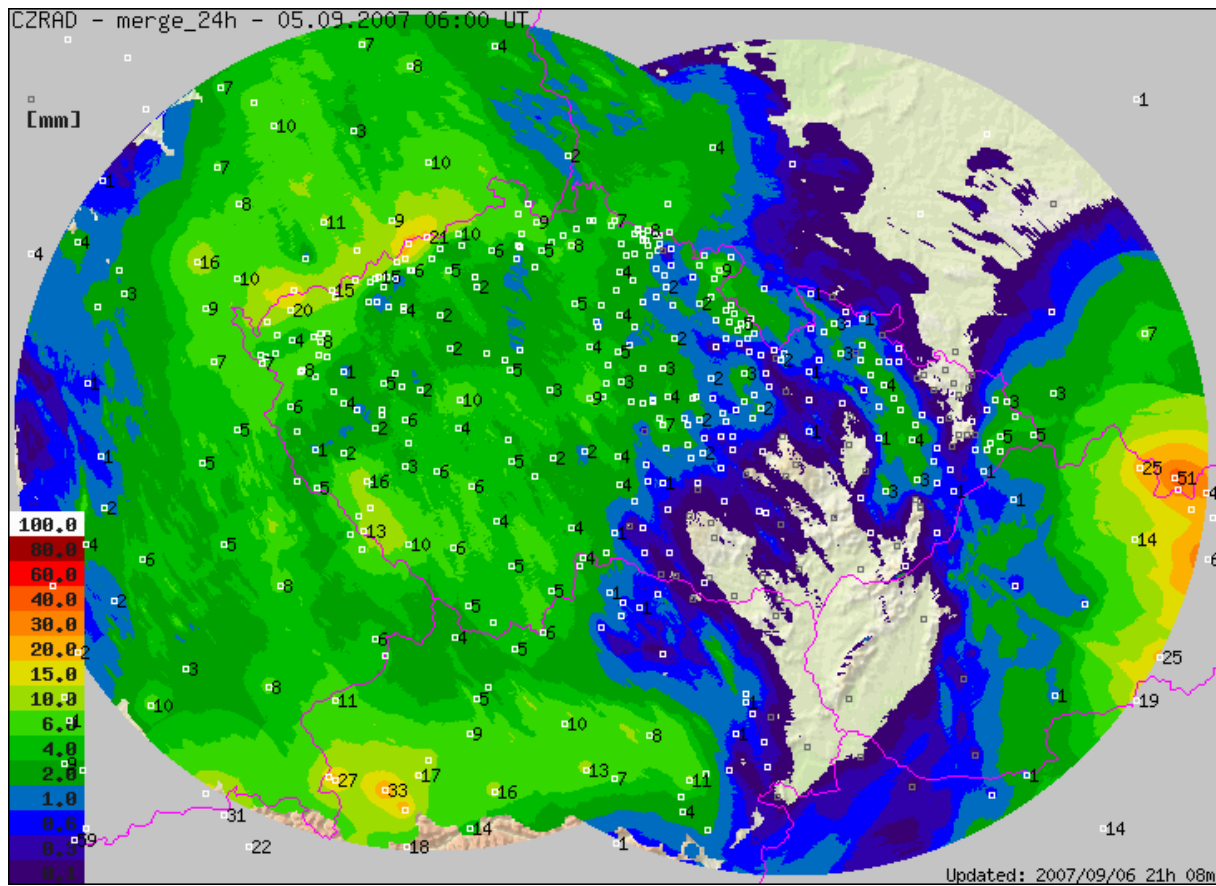
Vpád studeného vzduchu od severu do střední Evropy dne 3.9. vyvolal prohloubení výškové brázd nízkého tlaku podél 15. poledníku, v níž se 5.9. oddělila samostatná tlaková níže nad Jadranem a Chorvatskem. V přízemním tlakovém poli tomu odpovídal vznik a vývoj tlakové níže a frontální vlny, která postupovala z Balkánu nejprve k severu a poté se retrográdně stáčela, již jako okludovaný frontální systém, přes Maďarsko a Slovensko k západu do České republiky. Do jižních Čech postoupilo pásmo trvalých srážek od východu 5.9. večer (17 h SELČ Jindřichohradecko – 21 h celé jižní Čechy), setrvalo zde po větší část dne 6.9., během večera a noci na 7.9. pak ustupovalo zpět k jihovýchodu (19 h Strakonicko – 04 h Novohradské hory). Během tohoto období spadlo v jižních Čechách nejvíce srážek, 100 až 140 mm, v Novohradských horách a jejich podhůří, kam jednak nejvíce zasáhlo srážkové pásmo a kde se projevil i vliv návětrí při zesíleném severním proudění. Nejméně zasáhly srážky severozápad regionu, v povodí Lomnice a Skalice spadlo pouze kolem 20 mm. Za zmínku stojí i poměrně časově vyrovnaná intenzita srážek na většině stanic během této srážkové epizody.

Meteorologické předpovědní modely naznačovaly výše popsany vývoj včetně vydatných srážek od 1.9., z globálního hlediska správně, ovšem různé modely v různých termínech výpočtů poněkud měnily přesnou polohu jádra největších srážek v prostoru Rakouska, Moravy a jižních Čech. Z hlediska prognózy to bylo nepříjemné právě pro jižní Čechy, které se většinou nacházely na západním ostrém okraji předikované srážkové oblasti. Z řady prognózních variant meteorologických modelů vyšly nakonec nejlépe ty, která lokalizovaly srážky nejvíce na západ.

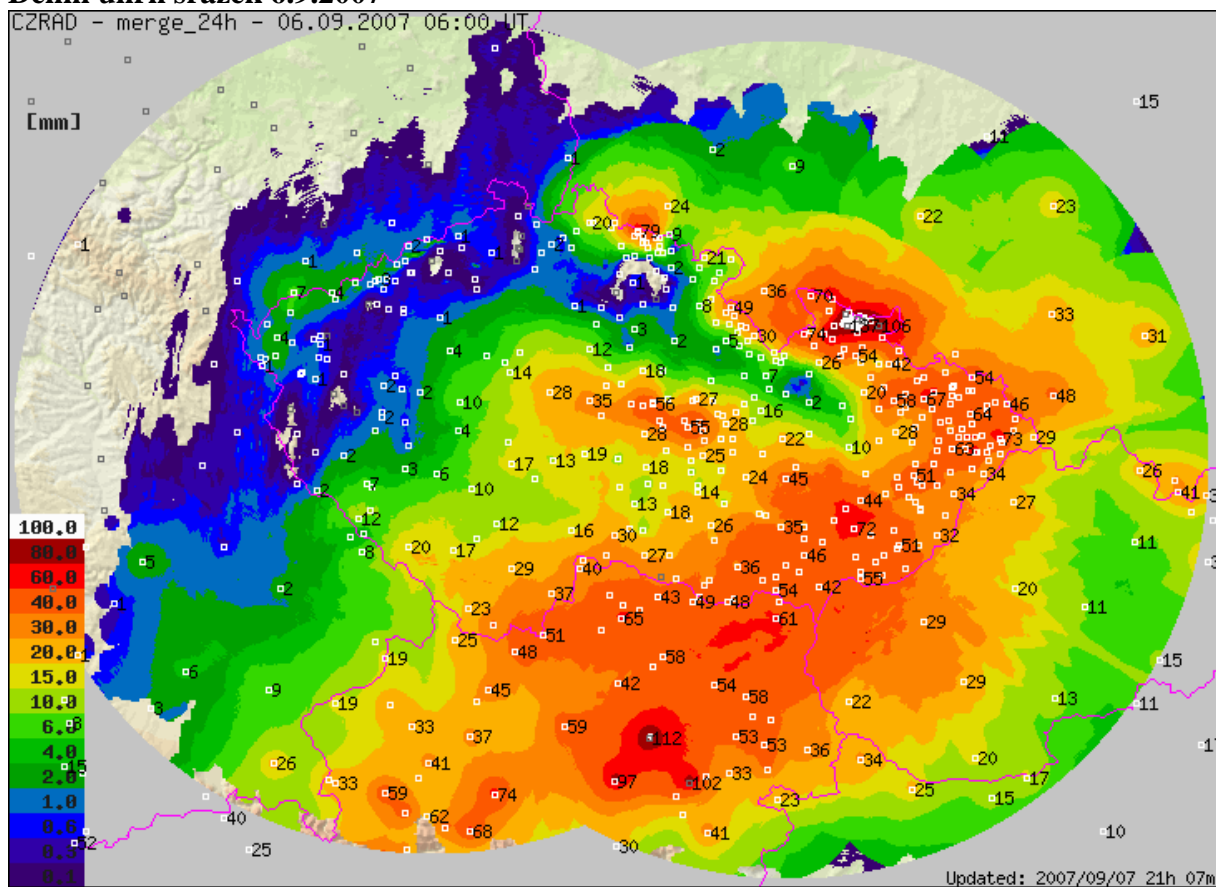
Denní úhrn srážek 4.9.2007



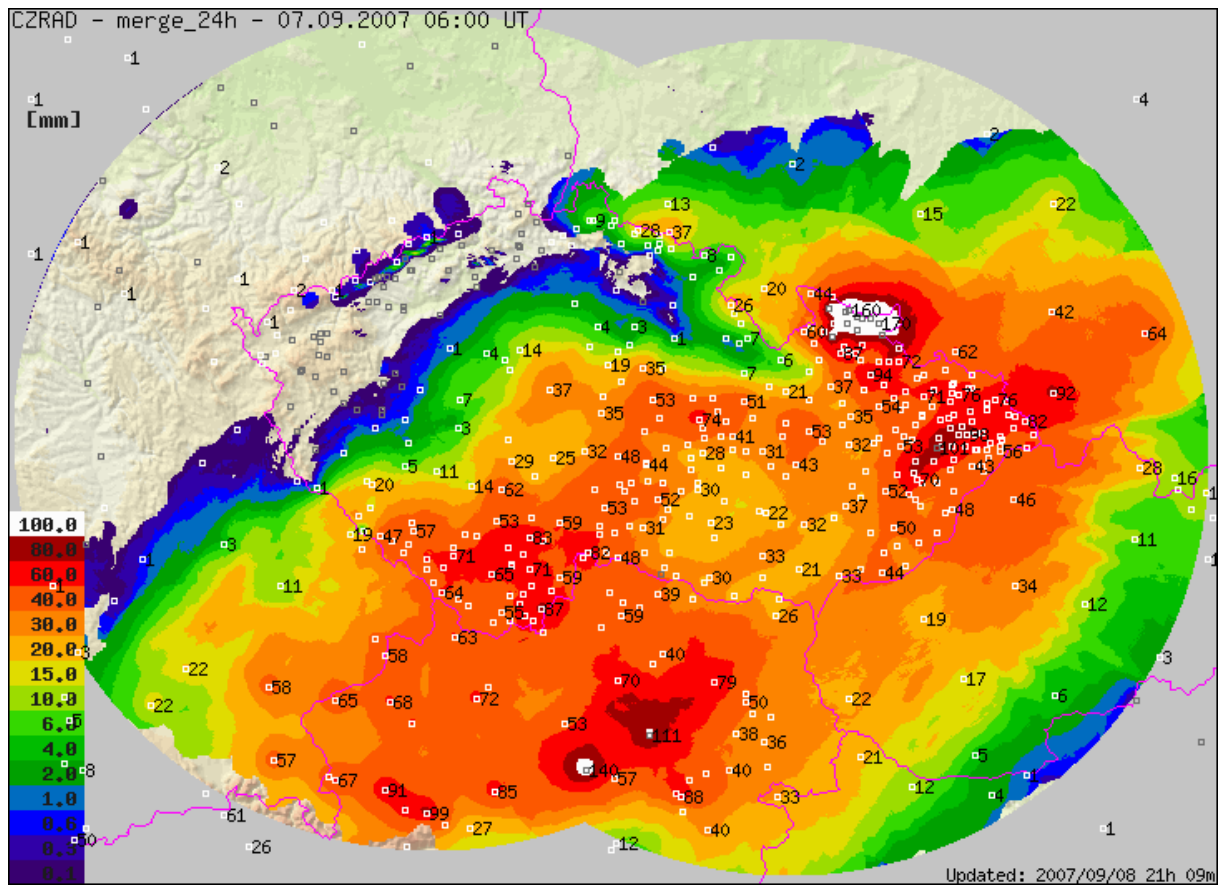
Denní úhrn srážek 5.9.2007



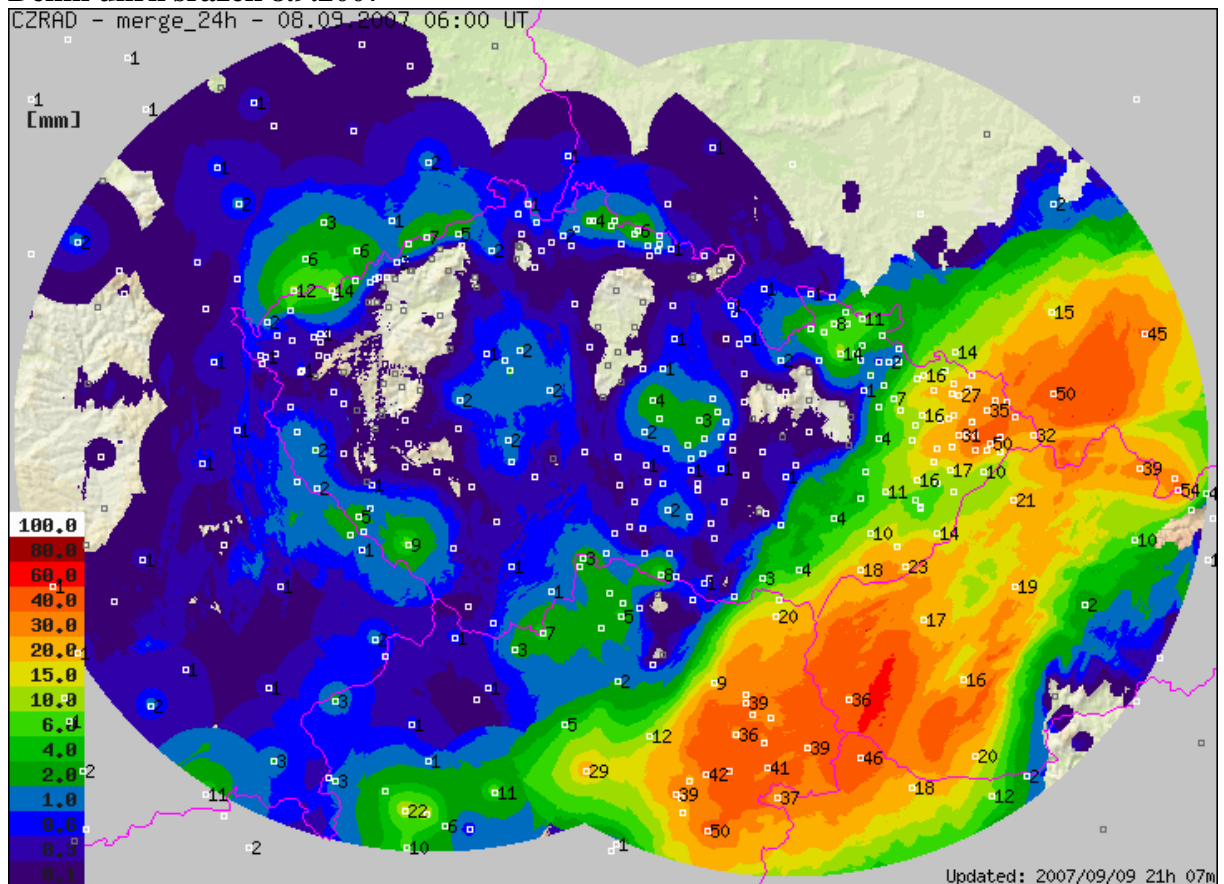
Denní úhrn srážek 6.9.2007



Denní úhrn srážek 7.9.2007



Denní úhrn srážek 8.9.2007



Hydrologická situace

Před příchodem povodně byly hladiny toků v povodí Vltavy nad Orlíkem setrvalé nebo měly klesající tendenci. Vodnosti se pohybovaly pod dlouhodobým průměrem nejčastěji v rozmezí od 355 do 210 d.p. Na některých tocích byly ale výrazně podprůměrné – na Lužnice a Nežárce až 364 d.p. Z hlediska porovnání s měsíčním průměry pro září se průtoky většinou pohybovaly od 20 do 90 % Q_{IX} , v povodí Lužnice a Lomnice jen mezi 8 až 20 % Q_{IX} . Následně došlo k rozvodnění menších toků nejdříve v oblasti Novohradských hor, poté i v podhůří Šumavy. Díky setrvalé a ne příliš velké intenzitě srážek se hladiny i v horských oblastech zvedaly postupně a mezi patou vlny a kulminací uběhlo u většiny profilů (s výjimkou Blanice nad Husincem) více než 24 hodin. V dolních úsecích řek, kde již srážky nebyly tak intenzivní, se povodeň projevila pouze zvýšením hladin, nikoliv vylitím z koryt. Vzestup hladiny Lužnice byl díky odtokovým poměrům tohoto povodí zpožděný a povodňová vlna přicházející, z pramenné oblasti se intenzivně transformovala na úseku, kde se řeka vlévá do Třeboňské pánve. Proto také povodňová vlna na střední a dolní Lužnici již byla nevýrazná.

Úroveň 3. SPA překročila ve dnech 6. a 7. 9. Černá v Ličově, Malše v Pořešíně a Blanice v Podedvorech a Blanickém Mlýně. Lužnice v Nové Vsi dosáhla 2. SPA. Malše v Římově a Roudném, Teplá Vltava v Lenoře a Chlumu, Lužnice v Pilaři, Vydra v Modravě, Otava v Sušici a Písku dosáhla 1.SPA.

Extremity pětiletých vod dosáhly kulminace Černé v Ličově, Malše v Pořešíně a Blanice v Blanickém Mlýně. Na ostatních tocích byly vodnosti nižší (viz tabulka kulminací)

Činnost hydroprognózy RPP ČHMÚ České Budějovice

Během povodně plnilo oddělení hydroprognózy ČHMÚ České Budějovice své úkoly podle platných nařízení. Kromě pravidelných ranních hlášení a výsledků ranního výpočtu hydrologického modelu, které se odesílají na CPP Praha Komořany a dispečinky Povodí Vltavy s.p., byly v době zvyšování průtoků mimořádně aktualizovány výpočty hydrologického modelu – a to 5.9. večer a 6.9. v poledne i večer. Hydrologická služba na pobočce České Budějovice byla prodloužena 5.9. do večerních hodin a z 6. na 7. 9.. přes celou noc.

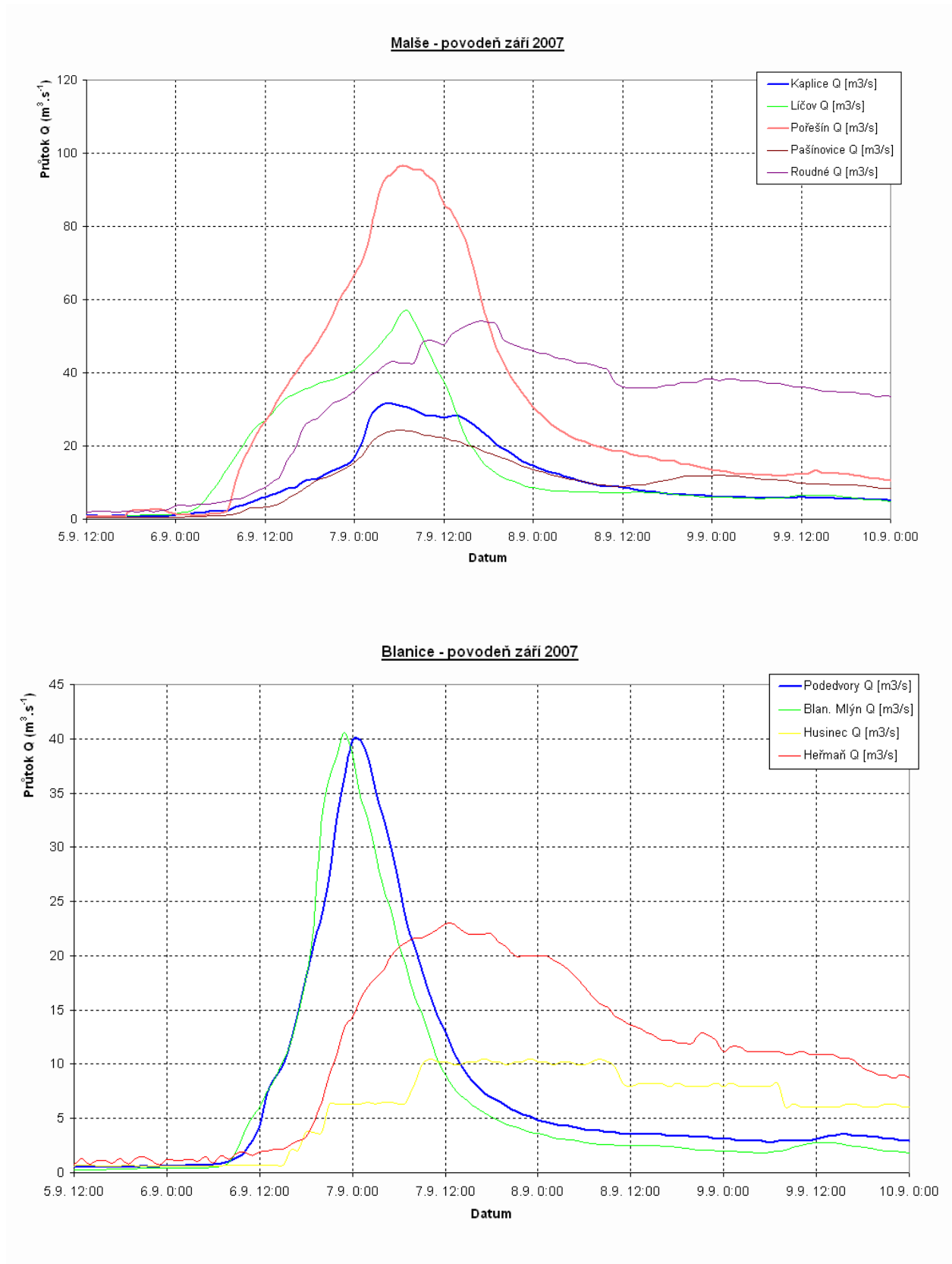
Aktuální hodnoty vodních stavů a průtoků byly každou hodinu automaticky odesílány do internetové prezentace HPPS na stránkách ČHMÚ. Zástupci HZS, Povodí Vltavy s.p. kraje s obcí obdržely ze stanice, kde byl překročen 2. nebo 3. SPA varovné SMS odesílané přímo měřícím automatem bezprostředně pro překročení daného limitu.

Oddělení hydroprognózy RPP během celé povodně poskytovalo informační podporu pro rozhodování krajské povodňové komise Jihočeského kraje a zároveň bylo rozesláno zasaženým ORP celkem 7 regionálních informačních zpráv, ve kterých byla upřesněna hydrometeorologická situace a její vývoj (viz příloha). Mimo to byly na četná vyžádání poskytnuty informace veřejnosti prostřednictvím médií.

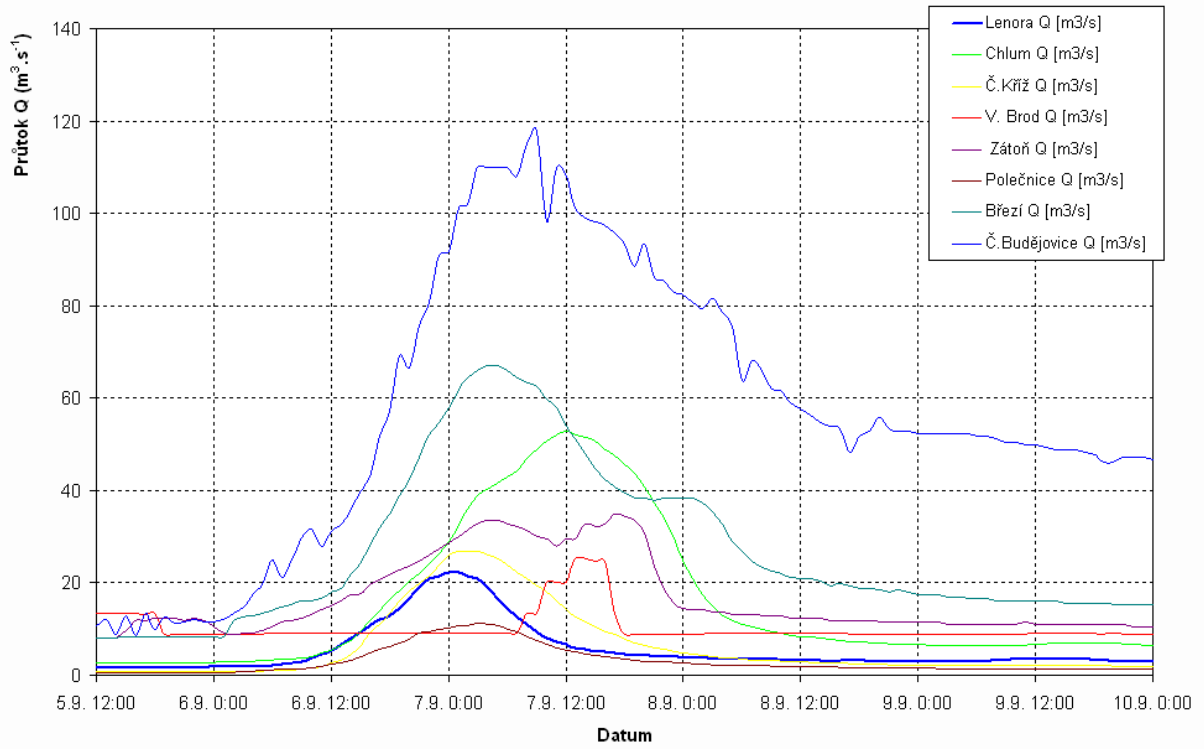
Tabulka č. 1 Dosažené maximální hladiny za období 6.9.2007 - 10.09.2007

DBC	Stanice	řeka	Vodní stav	Průtok	Datum a čas	N-letost	SPA
1060	Lenora	Teplá Vltava	134	22.9	7.9.2007 1:30	<Q1	1
1070	Chlum	Teplá Vltava	225	52.8	7.9.2007 13:00	Q1-Q2	1
1080	Černý Kříž	Studena Vltava	166	26.5	7.9.2007 1:30		
1095	Zátoň	Vltava	91	35	7.9.2007 17:10		
1102	Český Krumlov	Polečnice	88	11.2	7.9.2007 3:00		
1120	Kaplice	Malše	147	32	7.9.2007 5:10	Q1-Q2	2
1125	Ličov	Černá	217	57.1	7.9.2007 7:40	Q5	3
1126	Pořešín	Malše	223	97.4	7.9.2007 7:20	Q5	3
1140	Pašínovice	Stropnice	157	24.4	7.9.2007 7:10	Q1	1
1147	Rechle	Malše	156	50.8	7.9.2007 17:30		1
1150	Roudné	Malše	189	54.1	7.9.2007 18:10	Q1	1
1151	Č. Budějovice	Vltava	189	118	7.9.2007 9:00		
1166	Ehrendorf	Lužnice	347	45	7.9.2007 11:40		
1167	Hoheneich	Skřemelice	267	22.1	7.9.2007 6:00		
1180	Nová Ves	Lužnice	202	76.9	7.9.2007 18:30		2
1190	Pilař	Lužnice	336	47.3	8.9.2007 15.10	<Q2	1
1240	Rodvínov	Nežárka	46	4.1	7.9.2007 5:30		
1270	Lásenice	Nežárka	92	8.4	7.9.2007 11:00		
1350	Modrava	Vydra	129	34.4	6.9.2007 20:30	Q1-Q2	1
1365	Stodůlky	Křemelná	118	28.8	6.9.2007 21:10	<Q1	1
1370	Rejštejn	Otava	159	98.2	6.9.2007 21:50	<Q2	1
1380	Sušice	Otava	149	93.2	6.9.2007 22:50	<Q1	1
1390	Kolinec	Ostružná	51	4.7	6.9.2007 21:00		
1410	Katovice	Otava	158	100.7	7.9.2007 2:50		
1430	Němětice	Volyňka	160	28.2	6.9.2007 23:00		
1450	Bl. Mlýn	Blanice	214	38.4	6.9.2007 23:00	Q5	3
1470	Podedvory	Blanice	174	40.4	7.9.2007 1:30	Q2	3
1480	Husinec	Blanice	76	10.5			
1500	Heřman	Blanice	93	23.3	7.9.2007 11:50		
1510	Písek	Otava	265	155	7.9.2007 6:40	Q1	1
1520	D. Ostrovec	Lomnice	43	0.2	7.9.2007 0:30		
1530	Varvažov	Skalice	90	2.2	7.9.2007 5:00		

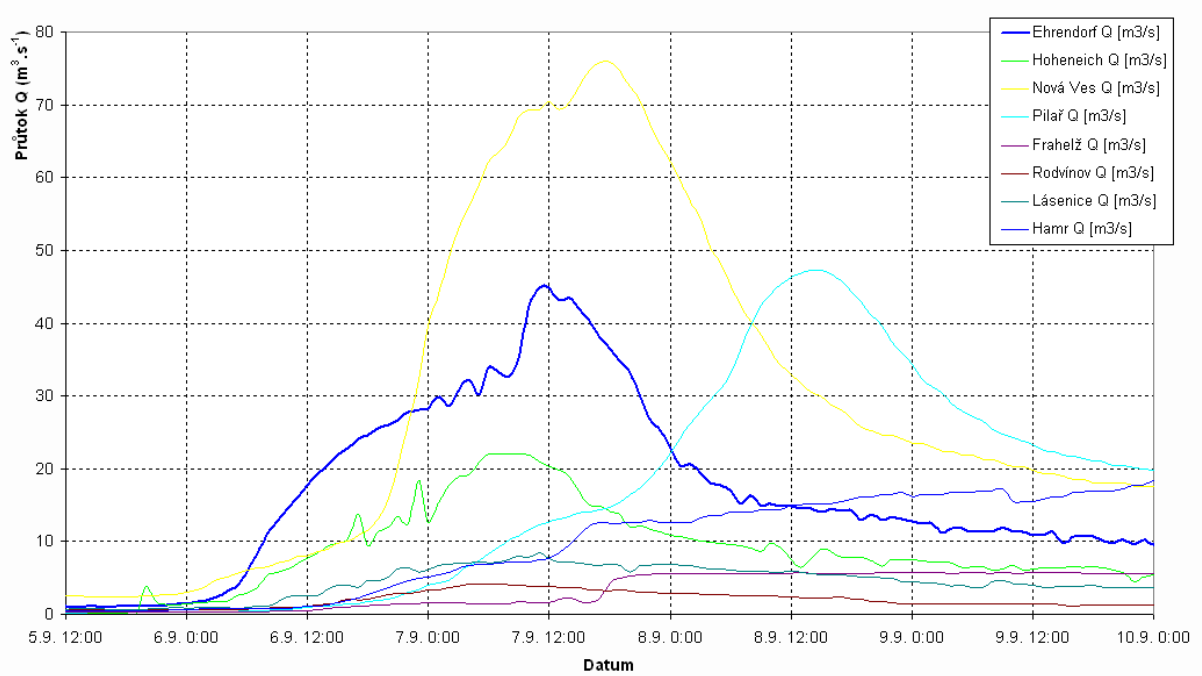
Průtokové hydrogramy na vodoměrných profilech ČHMÚ v povodí Vltavy po Orlík

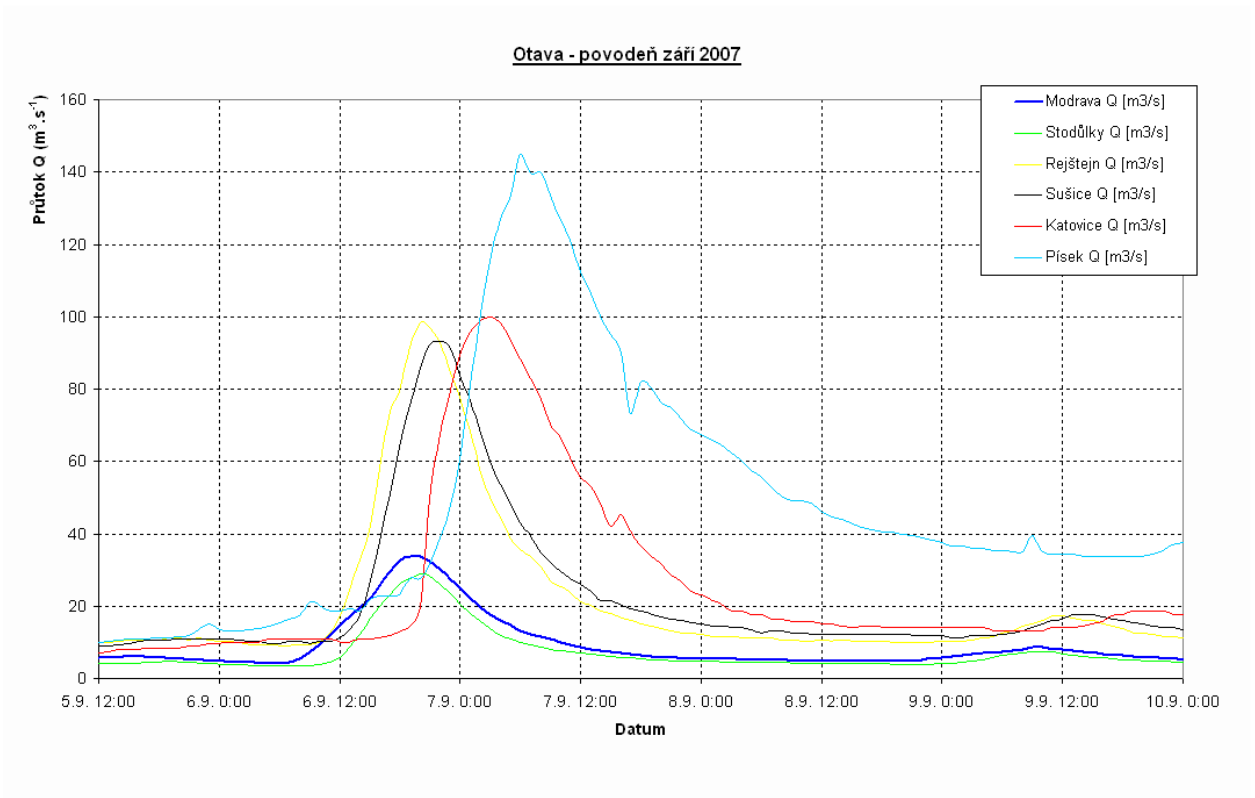


Vltava - povodeň září 2007

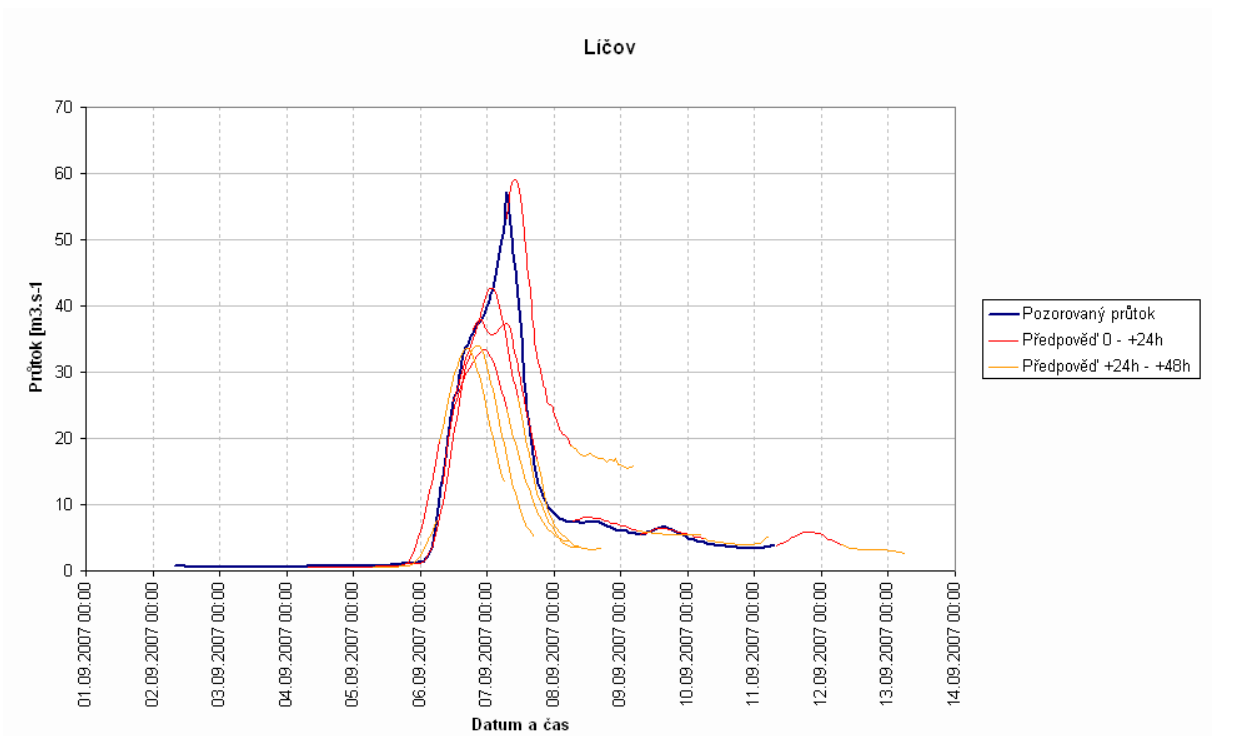


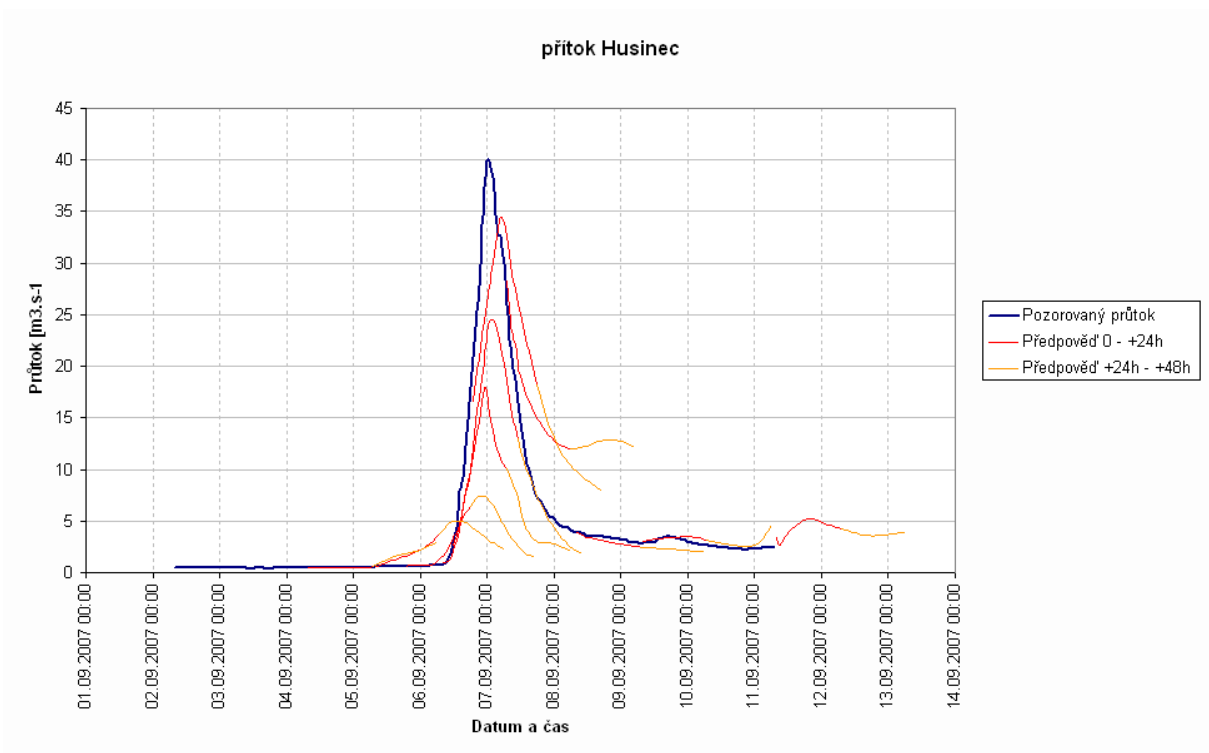
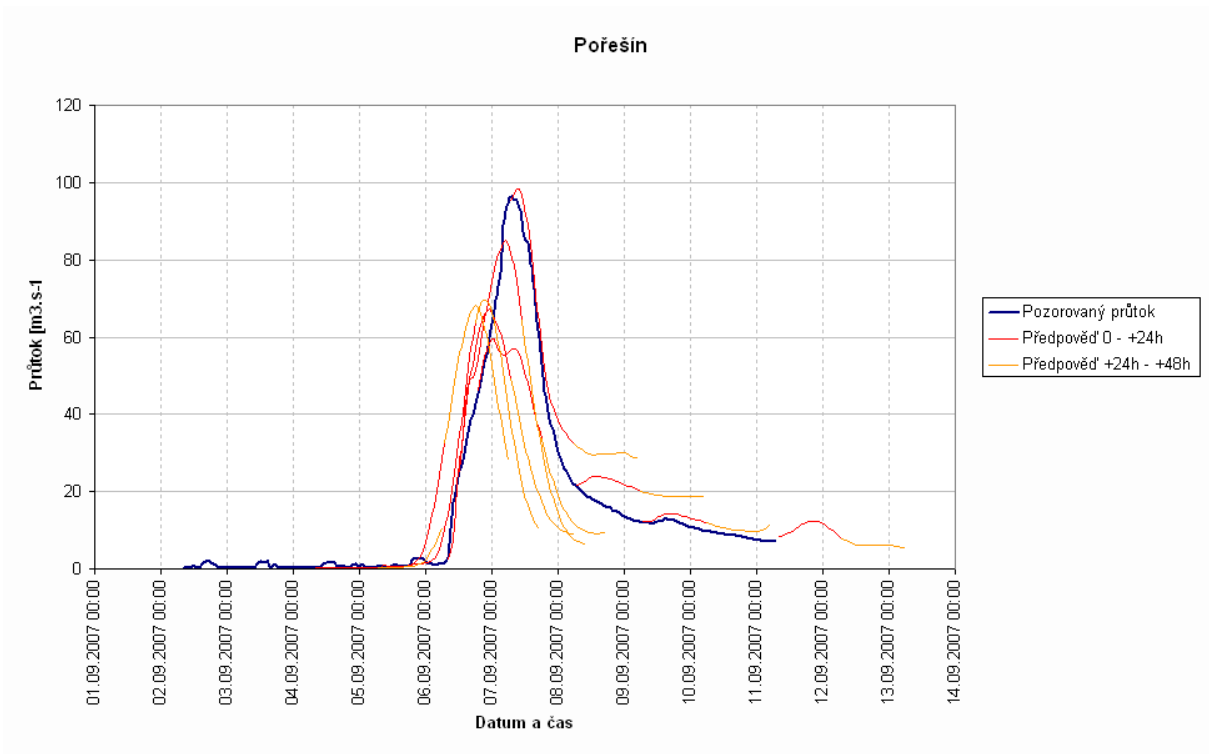
Lužnice - povodeň září 2007





Hydrologické předpovědi operativně vypočtené a distribuované během povodně u profilů s překročeným 3. SPA





Regionální informační zprávy vydané RPP ČHMÚ ČB pro potřeby povodňových komisí

Vydaná: úterý 05.09.2007, 12.00 (SELČ) (10.00 UTC)

Pro kraje: Jihočeský kraj

REGIONÁLNÍ INFORMAČNÍ ZPRÁVA
HLÁSNÉ A PŘEDPOVĚDNÍ POVODŇOVÉ SLUŽBY ČHMÚ ČESKÉ BUDĚJOVICE

Tato zpráva regionálně upřesňuje celostátní výstrahu hlásné a předpovědní povodňové služby ČHMÚ CPP Praha WOCZ71 OKPR 050919. Vzhledem k tomu, že v současné době právě probíhá povodňové cvičení Vltava & Labe 2007 chceme zdůraznit, že tato výstražná informace NENÍ CVIČNÁ. Jedná se o SKUTEČNOU výstražnou informaci!!

Meteorologická situace a vývoj:

Jihovýchod Jihočeského kraje ovlivní během dneška a zítřka frontální systém spojený s tlakovou níží nad Maďarskem a Slovenskem. Vydatné srážky s ním spojené se vyskytnou zejména v Novohradských horách, částečně i na Vysočině. V Novohradských horách by úhrny srážek během následujících dvou dní mohly dosáhnout až 100 mm, směrem k západu by však množství srážek mělo znatelně ubývat.

<http://www.chmi.cz/meteo/ov/aladin/results/index.php>

Hydrologická situace:

Průtoky na všech jihočeských tocích se pohybují po dlouhodobými průměry pto toto období, na mnoha místech pod hodnotami Q355. Stavby jsou setrvalé.

Předpokládaný vývoj:

Přestože nasycenost povodí je relativně nízká, očekáváme, že v důsledku vydatných srážek dojde během noci z dneška na zítřek k vzestupu hladin na menších a středních tocích zejména v Novohradských horách a jejich podhůří. Zítřka v ranních hodinách by mělo dojít k postupnému překročení úrovní 1. SPA a 2. SPA v Novohradských horách na Černé a na Malší nad přehradou Římov. Na těchto úsecích řek nelze vyloučit ani překročení úrovní 3. SPA. Významnější vzestupy mohou být i na menších tocích v povodí Nežárky, horní Stropnice a na přítocích do Vltavy pod Lipenskou přehradou. Během zítřka a pátku by se významněji zvedla i hladina horní Lužnice.

Ostatní části regionu by měly být již mimo hlavní srážkové pásmo a proto ani vzestupy na řekách zde nebudou významné.

Doporučujeme sledovat informace o meteorologické i hydrologické situaci. Aktuální stavy z hlásných profilů sítě ČHMÚ a hydrologické předpovědi pro vybrané profily naleznete na <http://hydro.chmi.cz/hpps/>

Hydrologické předpovědi z 5.9.2007 7:00

Vydalo: RPP ČHMÚ České Budějovice / Tomáš Vlasák

Předpokládaný čas vydání další zprávy:
5.9.2007 19:00 (SELČ)

Vydaná: úterý 05.09.2007, 19.00 (SELČ) (17.00 UTC)

Pro kraje: Jihočeský kraj

REGIONÁLNÍ INFORMAČNÍ ZPRÁVA
HLÁSNÉ A PŘEDPOVĚDNÍ POVODŇOVÉ SLUŽBY ČHMÚ ČESKÉ BUDĚJOVICE

Tato zpráva regionálně upřesňuje celostátní výstrahu hlásné a předpovědní povodňové služby ČHMÚ CPP Praha WOCZ71 OKPR 050919. Vzhledem k tomu, že v současné době právě probíhá povodňové cvičení Vltava & Labe 2007 chceme zdůraznit, že tato výstražná informace NENÍ CVIČNÁ. Jedná se o SKUTEČNOU výstražnou informaci!!

Meteorologická situace a vývoj:

Jihovýchod Jihočeského kraje ovlivní během dneška a zítřka frontální systém spojený s tlakovou níží nad Maďarskem a Slovenskem. Vydatné srážky s ním spojené se vyskytnou zejména v Novohradských horách, částečně i na Vysočině. V Novoradských horách by úhrny srážek během následujících dvou dní mohly dosáhnout až 100 mm, směrem k západu by však množství srážek mělo znatelně ubývat.

<http://www.chmi.cz/meteo/ov/aladin/results/index.php>

Hydrologická situace:

Průtoky na všech jihočeských tocích se pohybují pod dlouhodobými průměry pro toto období, na mnoha místech pod hodnotami Q355. Stavby jsou setrvalé.

Předpokládaný vývoj - upřesnění podle posledních dostupných meteorologických modelů:

Přestože nasycenost povodí je relativně nízká, očekáváme, že v důsledku vydatných srážek dojde během zítřka k vzestupu hladin na menších a středních tocích, zejména v Novohradských horách a jejich podhůří. Zítřa dopoledne by mělo dojít k překročení úrovně 1. SPA, postupně během dne i 2. SPA v Novohradských horách na Černé a na Malši nad přehradou Římov. Na těchto úsecích řek nelze vyloučit ani překročení úrovně 3. SPA. Významnější vzestupy mohou být i na menších tocích v povodí Nežárky, horní Stropnice a na přítocích do Vltavy pod Lipenskou přehradou. Během zítřka a pátku by se významněji zvedla i hladina horní Lužnice.

Ostatní části regionu by měly být již mimo hlavní srážkové pásmo a proto ani vzestupy na řekách zde nebudou významné.

Doporučujeme sledovat informace o meteorologické i hydrologické situaci. Aktuální stavby z hlásných profilů sítě ČHMÚ a hydrologické předpovědi pro vybrané profily naleznete na <http://hydro.chmi.cz/hpps/>

ČHMÚ České Budějovice / Tomáš Vlasák

Předpokládaný čas vydání další zprávy:

6.9.2007 08:00 (SELČ)

Vydaná: čtvrtek 06.09.2007, 07.00 (SELČ) (05.00 UTC)

Pro kraje: Jihočeský kraj

REGIONÁLNÍ INFORMAČNÍ ZPRÁVA
HLÁSNÉ A PŘEDPOVĚDNÍ POVODŇOVÉ SLUŽBY ČHMÚ ČESKÉ BUDĚJOVICE

Tato zpráva regionálně upřesňuje celostátní výstrahu hlásné a předpovědní povodňové služby ČHMÚ CPP Praha WOCZ71 OKPR 050919. Vzhledem k tomu, že v současné době právě probíhá povodňové cvičení Vltava & Labe 2007 chceme zdůraznit, že tato výstražná informace NENÍ CVIČNÁ. Jedná se o SKUTEČNOU výstražnou informaci!!

Meteorologická situace a vývoj:

Srážkové pásmo spojené s tlakovou níží nad Maďarskem a Slovenskem zasáhlo celé území jižních Čech. Nejvydatněji prší v oblasti Novohradských hor, významnější srážky ale zasáhly oproti včerejším předpokladům i západ regionu. K dnešnímu ránu napršelo nejvíce v Novohradských horách až 50 mm, na Vysočině 10-20 mm, na západě regionu do 10 mm:

Nejvyšší úhrny srážek za 24 hodin k 7:00:

Malonty	48,5 mm
Pohorská Ves	44,4 mm
Ličov	41,8 mm
Vyšší Brod	37 mm

Trvalý déšť bude pokračovat během celého dnešního dne. K večeru pak bude postupně od západu slábnout. Předpokládané úhrny na dnešní den: Novohradské hory 50-80 mm, Šumava 30-40 mm, centrální část regionu 30-50 mm, Vysočina 40-50 mm, sever regionu 20-30 mm

Hydrologická situace:

Z řek se nejvíce zvedají Černá a Malše, během dne se začnou zvedat hladiny řek po celém kraji. K 7:00 nemáme hlášena žádná místa s povodňovou aktivitou.

Předpokládaný vývoj:

Hydrologické předpovědi se významně neliší od včerejší verze. Očekáváme během dne dosažení úrovně 2. SPA na Černé a na Malši nad Římovem a v těchto úsecích hrozí i mírné překročení stavu ohrožení. Významnější vzestupy nad 1. SPA, ojediněle i nad 2. SPA mohou být i na menších tocích v povodí Nežárky, horní Stropnice a na přítocích do Vltavy pod Lipenskou přehradou. Během zítřka se významněji zvedne i hladina horní Lužnice. Vlivem posunu srážek k západu se zvednou menší toky v povodí Otavy a Blanice, kde by ojediněle mohly být překročeny 1. SPA.

Doporučujeme sledovat informace o meteorologické i hydrologické situaci. Aktuální stav z hlásných profilů sítě ČHMÚ a hydrologické předpovědi pro vybrané profily naleznete na <http://hydro.chmi.cz/hpps/> nebo www.povodi.cz

Hydrologické předpovědi z 6.9.2007 7:00

Vydalo: RPP ČHMÚ České Budějovice / Tomáš Vlasák

Předpokládaný čas vydání další zprávy:
6.9.2007 13:00 (SELČ)

Vydaná: čtvrtek 06.09.2007, 13.00 (SELČ) (11.00 UTC)

Pro kraje: Jihočeský kraj

REGIONÁLNÍ INFORMAČNÍ ZPRÁVA
HLÁSNÉ A PŘEDPOVĚDNÍ POVODŇOVÉ SLUŽBY ČHMÚ ČESKÉ BUDĚJOVICE

Tato zpráva regionálně upřesňuje celostátní Informace CHMU o aktuální hydrometeorologické situaci vydanou CPP ČHMÚ Praha Komořany. Vzhledem k tomu, že v současné době právě probíhá povodňové cvičení Vltava & Labe 2007 chceme zdůraznit, že tato výstražná informace NENÍ CVIČNÁ. Jedná se o SKUTEČNOU výstražnou informaci!!

Meteorologická situace a vývoj:

Srážkové pásmo spojené s tlakovou níží nad Maďarskem a Slovenskem zasáhlo celé území jižních Čech. Intenzity srážek se pohybují v Novohradských horách a v podhůří Šumavy od 3-5 mm /za hodinu, jinde 2-4 mm/ hodinu. Trvalý déšť podobné intenzity bude pokračovat během celého dnešního dne. K večeru pak bude postupně od západu slábnout. Předpokládané úhrny na dnešní den za 24 hodin (07h - 07h) byly na základě radarové detekce srážek mírně zvýšeny oproti ranním výstupům z modelů:

Novohradské hory 60-100 mm, Šumava 40-50 mm, centrální část regionu 30-50 mm, Vysočina 40-50 mm, sever regionu 30-40 mm

Hydrologická situace:

Z řek se nejvíce zvedají hladiny Černá a Malše, během dne se začnou zvedat hladiny řek po celém kraji.

Profily s dosaženým SPA k 06.09.2007 13.00 (SELČ):

Profil	tok	stav	průtok	SPA	tendence
Ličov	Černá	148	27.000	II.SPA	vzestup
Pořešín	Malše	115	26.700	I.SPA	vzestup

Předpokládaný vývoj:

Na základě zpřesněné předpovědi srážek jsme upravili hydrologické předpovědi a mírně zvýšili předpovídané průtoky. Během dne dosáhne Černá a Malše nad Římovem 2. SPA, v první polovině noci zde bude velmi pravděpodobně překročen i 3. SPA - stav ohrožení. 2. SPA může být překročen i na Blanici nad přehradou Husinec a na horní Lužnici. Hladiny nad 1. SPA se vyskytnou na více místech po celém regionu. Černá, Malše nad Římovem a menší toky v podhůří Šumavy budou kulminovat již v noci na pátek. Dolní úseky řek v průběhu pátku, Lužnice může dosáhnout maximálních hladin až v sobotu.

Doporučujeme sledovat informace o meteorologické i hydrologické situaci. Aktuální stav z hlásných profilů sítě ČHMÚ a hydrologické předpovědi pro vybrané profily naleznete na <http://hydro.chmi.cz/hpps/> nebo www.povodi.cz Při nedostupnosti obou serverů můžete použít <https://stanice.fiedler-magr.cz/index.php> Jméno: povodi Heslo: povodi . Pro aktuální stav můžete také kontaktovat dispečink Povodí Vltavy nebo RPP ČHMÚ.

Vydalo: RPP ČHMÚ České Budějovice / Tomáš Vlasák

Předpokládaný čas vydání další zprávy:
6.9.2007 20:00 (SELČ)

Vydaná: čtvrtek 06.09.2007, 19.00 (SELČ) (11.00 UTC)

Pro kraje: Jihočeský kraj, Plzeňský kraj

REGIONÁLNÍ INFORMAČNÍ ZPRÁVA
HLÁSNÉ A PŘEDPOVĚDNÍ POVODŇOVÉ SLUŽBY ČHMÚ ČESKÉ BUDĚJOVICE

Tato zpráva regionálně upřesňuje celostátní Informace CHMU o aktuální hydrometeorologické situaci vydanou CPP ČHMÚ Praha Komořany. Vzhledem k tomu, že v současné době právě probíhá povodňové cvičení Vltava & Labe 2007 chceme zdůraznit, že tato výstražná informace NENÍ CVIČNÁ. Jedná se o SKUTEČNOU výstražnou informaci!!

Meteorologická situace a vývoj:

Srážkové pásmo zasahující stále celé povodí Vltavy po Orlík bude během noci slábnout a ustupovat k východu. Intenzity srážek se příliš nemění a stále se pohybují v Novohradských horách a v podhůří Šumavy kolem 3-5 mm /za hodinu, jinde 2-4 mm/ hodinu. V Novohradských horách by v první polovině noci mohlo dojít ještě ke krátkodobému zintenzivnění deště, ale k ránu by déšť měl již slábnout. Do pátečního rána by mělo napadnout ještě: Novohradské hory 30-35 mm, Šumava 20-30 mm, centrální část regionu 20-25 mm, Vysočina 20-25 mm, sever regionu 15-20 mm

Hydrologická situace:

Nejvýraznější vzestupy hladin registrujeme na horní Otavě a Blanici. Stále i když mírněji stoupá i Černá a Malše nad Římovem.

Profily s dosaženým SPA k 06.09.2007 19.00 (SELČ):

Profil	tok	stav	průtok	SPA	tendence
Ličov	Černá	176	35,9	3	vzestup
Pořešín	Malše	153	45,3	1	vzestup
Modrava	Vydra	126	32,6	1	vzestup
Stodůlky	Křemelná	111	26,1	1	vzestup
Rejštejn	Otava	145	79,1	1	vzestup
Sušice	Otava	120	63,8	1	vzestup
Bl. Mlýn	Blanice	155	20,2	1	vzestup
Podedvory	Blanice	123	17,9	1	vzestup

Předpokládaný vývoj:

Na základě zpřesněné předpovědi srážek jsme aktualizovali hydrologickou předpověď, podle které očekáváme v nejbližších hodinách na Černé a na Malši nejprve zmírnění vzestupu a opět jeho obnovení v nočních hodinách. Vzestupy by však již neměly být tak výrazné. Černá bude kulminovat v druhé polovině noci mírně nad 3. SPA. Malše, v Pořešíně pak spíše na hranici mezi 2. a 3. SPA. Spodní úsek Malše pod Římovem a Vltava v Březí by v kulminaci, která nastane zítra v ranních hodinách měly překročit pouze 1. SPA. Výrazně stoupne ještě Blanice na přítoku do Husince, kde by řeka měla v noci kulminovat mezi 2. a 3. SPA. 1. SPA bude překročen také po celém toku Otavy až po Písek. Lužnice dosáhne kulminace až v sobotu na horním úseku mezi 1. a 2. SPA, jinde maximálně na 1. SPA

Doporučujeme sledovat informace o meteorologické i hydrologické situaci. Aktuální stav z hlásných profilů sítě ČHMÚ a hydrologické předpovědi pro vybrané profily naleznete na <http://hydro.chmi.cz/hpps/> nebo www.povodi.cz Při nedostupnosti obou serverů můžete použít <https://stanice.fiedler-magr.cz/index.php> Jméno: povodi Heslo: povodi . Pro aktuální stav můžete také kontaktovat dispečink Povodí Vltavy nebo RPP ČHMÚ ČB.

Vydalo: RPP ČHMÚ České Budějovice / Tomáš Vlasák

Předpokládaný čas vydání další zprávy:
07.09.2007 08:00 (SELČ)

Vydaná: čtvrtek 07.09.2007, 07.00 (SELČ) (05.00 UTC)

Pro kraje: Jihočeský kraj

REGIONÁLNÍ INFORMAČNÍ ZPRÁVA
HLÁSNÉ A PŘEDPOVĚDNÍ POVODŇOVÉ SLUŽBY ČHMÚ ČESKÉ BUDĚJOVICE

Tato zpráva regionálně upřesňuje celostátní informace ČHMÚ o aktuální hydrometeorologické situaci vydanou CPP ČHMÚ Praha Komořany. Vzhledem k tomu, že v současné době právě probíhá povodňové cvičení Vltava & Labe 2007 chceme zdůraznit, že tato výstražná informace NENÍ CVIČNÁ. Jedná se o SKUTEČNOU výstražnou informaci!!

Meteorologická situace a vývoj:

Za poslední dva dny napršelo v Novohradských horách od 100 do 140 mm. Na Šumavě a Českobudějovicu do 100 mm, jinde to bylo méně.

Srážkové pásmo ustoupilo na východ a ovlivňuje situaci už pouze na Moravě.

Úhrny srážek předpovídané pro jižní Čechy na příští dva dny do hydrologické situace výrazně nezasáhnou.

Hydrologická situace:

Černá a Malše nad Římovem kulminuje, na vzestupu jsou ještě hladiny dolní Malše, Vltavy v Českých Budějovicích a také dolní Blanice, Otava v Písku. Výrazněji stoupá horní Lužnice.

Profily s dosaženým SPA k 07.09.2007 07.00 (SELČ):

Profil	Tok	Stav	Prutok	SPA
Chlum	Tepla Vltava	210	43.00	1
Licov	Cerna	215	55.50	3
Poresin	Malse	222	96.40	3
Roudne	Malse	161	42.60	1
Pisek	Otava	255	145.00	1
Kaplice	Malse	145	31.10	2
Pasinovice	Stropnice	157	24.40	1
Hoheneich	Skremelice	263	21.30	1
Nova Ves	Luznice	187	62.10	2
Bl. Mlyn	Blanice	164	23.30	2
Podedvory	Blanice	145	26.80	2

Předpokládaný vývoj:

Černá a Malše budou kulminovat v ranních nebo dopoledních hodinách na úrovni blízko aktuálnímu stavu. Kulminace budou mít extremitu pětileté vody.

Vzestup očekáváme ještě na dolní Stropnici a Malši, kde proběhne kulminace během dnešního dne na úrovni 1. SPA. Dolní Otava a Blanice pod Husincem budou také kulminovat dnes a ani zde by se maximální hladiny neměly dostat přes 2. SPA. S výraznějším vzestupem je nutné ale počítat horní Lužnici, kde bude teprve dotékat. V Pilaři by Lužnice měla kulminovat v noci z pátku na sobotu na dolní hranici pro 2. SPA.

Hladiny ostatních řek v jižních Čechách budou pokračovat v poklesu klesají

Aktuální stav z hlásných profilů sítě ČHMÚ a hydrologické předpovědi pro vybrané profily naleznete na <http://hydro.chmi.cz/hpps/> nebo www.povodi.cz Při nedostupnosti obou serverů můžete použít <https://stanice.fiedler-magr.cz/index.php> Jméno: povodi Heslo: povodi . Pro aktuální stav můžete také kontaktovat dispečink Povodí Vltavy s.p. nebo RPP ČHMÚ České Budějovice.

Vydalo: RPP ČHMÚ České Budějovice / Tomáš Vlasák

Předpokládaný čas vydání další zprávy:

07.09.2007 13:00 (SELČ)

Vydaná: čtvrtek 07.09.2007, 13.00 (SELČ) (11.00 UTC)

Pro kraje: Jihočeský kraj

REGIONÁLNÍ INFORMAČNÍ ZPRÁVA
HLÁSNÉ A PŘEDPOVĚDNÍ POVODŇOVÉ SLUŽBY ČHMÚ ČESKÉ BUDĚJOVICE

Tato zpráva regionálně upřesňuje celostátní informace CHMU o aktuální hydrometeorologické situaci vydanou CPP ČHMÚ Praha Komořany. Vzhledem k tomu, že v současné době právě probíhá povodňové cvičení Vltava & Labe 2007 chceme zdůraznit, že tato výstražná informace NENÍ CVIČNÁ. Jedná se o SKUTEČNOU výstražnou informaci!!

Meteorologická situace a vývoj:

Srážkové pásmo ustoupilo na východ a ovlivňuje hydrologickou situaci už pouze na Moravě. Úhrny srážek předpovídané pro jižní Čechy na příští dva dny do hydrologické odezvy výrazně nezasáhnou. Dnes by mělo napadnout 0-4 mm a zítra 4-8 mm ve formě přeháněk, nebo občasného deště.

Hydrologická situace:

Malše v Roudném má setrvalý stav mírně nad 1.SPA. Výrazně bude stoupat už pouze Lužnice na Pilaři, kde očekáváme v sobotu v dopoledních hodinách kulminaci mezi limitami pro 2. SPA a 3. SPA. Překročení 3. SPA na Pilaři se z informací, které máme k dispozici jeví jako málo pravděpodobné. Dále po toku Lužnice se vlivem malého přítoku z mezipodolí bude povodňová vlna spíše transformovat a proto zde nebezpečí vyšších povodňových stupňů než 2. SPA nehrozí.

Ostatní toky v jsou na poklesu

Profily s dosaženým SPA k 07.09.2007 13.00 (SELČ):

Profil	Tok	Stav	Prutok	SPA
Chlum	Tepla Vltava	225	52.70	1
Licov	Cerna	181	37.60	3
Poresin	Malse	211	86.10	3
Roudne	Malse	174	47.70	1
Kaplice	Malse	137	27.70	1
Nova Ves	Luznice	195	69.30	2
Bl. Mlyn	Blanice	123	11.40	1

Aktuální stav z hlásných profilů sítě ČHMÚ a hydrologické předpovědi pro vybrané profily naleznete na <http://hydro.chmi.cz/hpps/> nebo www.povodi.cz Při nedostupnosti obou serverů můžete použít <https://stanice.fiedler-magr.cz/index.php> Jméno: povodi Heslo: povodi . Pro aktuální stav můžete také kontaktovat dispečink Povodí Vltavy s.p. nebo RPP ČHMÚ České Budějovice.

Vydalo: RPP ČHMÚ České Budějovice / Tomáš Vlasák

Předpokládaný čas vydání další zprávy:

-